

## Chapter 4

# Academic Information

### だい よん しょう 第 4 章

### がく じゆつかん れん じよう ほう 学術関連情報



#### *Kiku* (Chrysanthemum)

What this flower signifies in Japan:  
Nobility, idealism

This is one of the national flowers of Japan. The petals in full bloom are symbolic of the sun. A symbol of nobility and idealism, the chrysanthemum is the motif for the Imperial Family crest and the badge of National Diet members.

### きく 菊

はなことば とうき こうけつ こうしやう  
花言葉「高貴・高潔・高尚」

にほん こつか かべん ひろ さま  
日本の国花。花卉の広がる様が  
たいよう たと こうき しやう  
太陽に例えられる。高貴さの象

ちやう げんざい こうしつ  
徴でもあり、現在でも皇室の  
もんしやう こつかい ぎ いん  
紋章や国会議員のバッジのモ  
チーフとして用いられている。

## 第 4 章

### 学術関連情報

本章では、日本の学術研究体制について紹介します。

#### 4-1 日本の科学技術体制と学術研究機関

日本の科学技術・イノベーション政策の基本方針として、令和 3 年 3 月に「第 6 期科学技術・イノベーション基本計画」（令和 3 年から令和 7 年）が閣議決定され、この計画に基づき、日本の科学技術・イノベーション政策の振興が諮られています。第 7 期科学技術・イノベーション基本計画は、令和 8 年の策定に向けて検討が進められています。

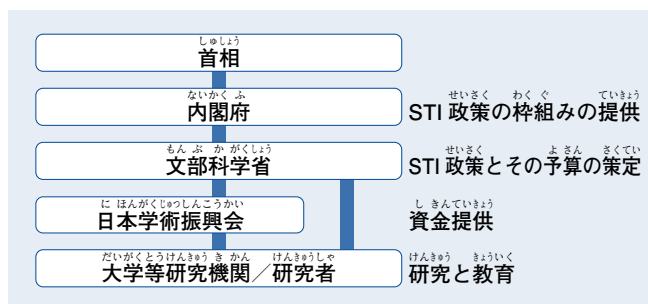
これらの課題に取り組む行政体制として、内閣府には、政府全体の見地から科学技術の基本的な政策について審議する「総合科学技術・イノベーション会議」（平成 26 年 5 月に「総合科学技術会議」から名称変更）が、平成 13 年 1 月の中央省庁再編により設置されました。また同時期に、教育、文化、学術を担当する文部省と科学技術庁が統合され、総合的に科学技術と学術の振興を図ることを任務とする文部科学省が設置されました。

その一環として、各研究機関も弾力的運営を図る等を目的として、独立行政法人化が実施され、平成 27 年 4 月からは、独立行政法人は業務の特性によって、中期目標管理法（独立行政法人は業務の特性によって、中期目標管理法）に区分されました。日本学術振興会は平成 15 年に文部科学省所管の独立行政法人となり、平成 27 年に中期目標管理法に区分されました（日本学術振興会については P.41 を参照）。また平成 16 年 4 月に国立大学は国立大学法人に移行されました。それぞれの大学が自律性と自主性を持って経営を行い、独自の教育と研究を発展させることが期待されています。

日本における学術研究の推進は、大学と大学共同利用機関法人及び各省庁の国立研究所や独立行政法人などが中心的役割を担っています。

主要な学術研究機関について、次に述べます。

日本の科学技術・イノベーション（STI）政策の概念図



## Chapter 4

### Academic Information

This chapter provides information on Japan's academic research system.

#### 4-1 Japan's Science and Technology Administration and Academic Research Institutes

The Cabinet approved the sixth Science, Technology, and Innovation Basic Plan (2021-25) at a March 2021 meeting as the basic guideline for creating and promoting the policies governing innovation in science and technology in Japan. The formulation of the seventh Science, Technology, and Innovation Basic Plan is currently under consideration for 2026.

An administrative system for handling these issues was established in January 2001, when Japan's government reorganized its ministries and agencies. The former Ministry of Education, Science and Culture—responsible for education, culture and academic learning—and the Science and Technology Agency were merged to form the Ministry of Education, Culture, Sports, Science and Technology (MEXT), whose duty is to work on the comprehensive promotion of science, technology and academic learning. At the same time, the Council for Science and Technology Policy—renamed the Council for Science, Technology and Innovation in May 2014—was established within the Cabinet Office to deliberate on basic policies for science and technology from the viewpoint of the overall government.

In line with this, research institutes in Japan were reorganized into Incorporated Administrative Agencies with objectives that include encouraging more flexible operations. In April 2004, national universities were made national university corporations. Each university is expected to conduct operations with independence, developing their own unique style of education and research.

From April 2015, Incorporated Administrative Agencies were divided into three categories based on their operational characteristics: the Agency Managed under the Medium-term Objectives, the National Research and Development Agency, and the Agency Engaged in Administrative Execution. In 2003, the Japan Society for the Promotion of Science (JSPS) became an Incorporated Administrative Agency under the administration of MEXT, and it was categorized as an Agency Managed under the Medium-term Objectives in 2015 (See page 41 concerning JSPS).

#### 4-1-1 大学 (大学院)

大学 (大学院) では、教育と研究が一体的に推進されています。特に大学院は、研究者の養成に重要な役割を担っています。

なお、個別の大学 (大学院) の概要については、日本学生支援機構 (JASSO) のホームページ [URL https://www.jasso.go.jp/ryugaku/index.html](https://www.jasso.go.jp/ryugaku/index.html) が参考になります。

#### 4-1-2 大学共同利用機関法人

大学共同利用機関は、全国の大学の研究者が大学の枠を超えて、大規模な研究施設や大量のデータ・資料等を利用した共同研究を行う機関として設置されたものです。平成 16 年 4 月に、これまで設置されていた大学共同利用機関が、4 つの新たな研究機構に統合再編され、法人化されました。この法人化により、それぞれの研究機構の自主的な運営の確保、新たな学問分野の創出に向けた戦略的な取り組みの推進など、我が国の学術研究全体の活性化や国際競争力の強化に資することが期待されています。

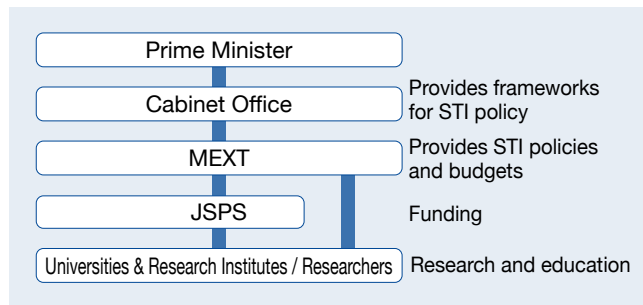
#### 4-1-3 文部科学省及び各省庁所管の研究機関

文部科学省をはじめとする各省庁が所管する研究機関 (国立研究所、独立行政法人、特殊法人) も多数あり、それぞれの省庁の行政目的に即した調査研究を行っています。



The main roles for the advancement of academic research in Japan are being pursued by universities and Inter-University Research Institute Corporations, as well as the national research institutes of various government agencies and Incorporated Administrative Agencies. The main academic research organizations are described next.

#### Science, Technology, and Innovation Policy System in Japan



#### 4-1-1 Universities (Graduate Schools)

Education and research are being promoted together at universities (graduate schools). Graduate schools in particular play a vital role in the training of researchers. For summaries on individual universities (graduate schools), please refer to the website of the Japan Student Services Organization (JASSO). [URL https://www.jasso.go.jp/en/ryugaku/index.html](https://www.jasso.go.jp/en/ryugaku/index.html)

#### 4-1-2 Inter-University Research Institute Corporations

The Inter-University Research Institute was established to support university researchers engaged in joint research beyond the university framework and utilizing large-scale research facilities or large volumes of data and materials. In April 2004, the Inter-University Research Institutes that had been in existence were integrated into four new research institutes and incorporated. As a result, each research institute will have more independence in their operation and be able to promote strategies aimed at creating new academic fields. It is expected that this new system will contribute to the revitalization of academic research in Japan and enhance its international competitiveness.

#### 4-1-3 Research Institutes under Jurisdiction of the MEXT and Others

Japan also has a large number of research institutes (National Research Institutes, Incorporated Administrative Agencies, Quasi-Governmental Organizations) under the jurisdiction of the MEXT and other ministries and agencies which conduct investigative research to meet administrative objectives of the respective ministries and agencies.

## 4-2 学会

日本の学会に関する情報については日本学術会議 (SCJ) が作成している「学会名鑑」の Web 版 ([URL https://gakikai.scj.go.jp/](https://gakikai.scj.go.jp/)) が公開されており、参考になります。

また、国立情報学研究所 (NII) では、Web 上で、各学協会とリンクして学協会の情報提供をしています。(4-3 参照)

## 4-3 学術情報システム

日本の学術情報システムは、人文学・社会科学・自然科学にわたる全学問分野の学術情報を対象として、広く情報を発信しています。その中核的な機関である「国立情報学研究所 (NII)」を中心として、全国の大学の情報基盤センター、情報処理センター及び図書館や、大学共同利用機関法人及び学協会などと連携を図り、大学、研究機関及び諸外国の研究者が必要とする学術情報システムの構築と学術情報の提供 (一部有料) を行っています。

★ 情報・システム研究機構 国立情報学研究所

[URL https://www.nii.ac.jp/](https://www.nii.ac.jp/)

### 【主なサービス】

- ① CiNii (NII 学術情報ナビゲータ)：学術論文、図書・雑誌など多様な学術情報を統合的に検索できるデータベースサービス
- ② KAKEN (科学研究費助成事業データベース)：科学研究費助成事業により行われた研究の成果概要などを検索できるサービス
- ③ NII-REO (電子ジャーナルアーカイブ、人文社会科学系電子コレクション)：複数の電子ジャーナル等を横断的に検索し、抄録などを無料で閲覧するサービス
- ④ NACSIS-CAT/ILL (目録所在情報サービス)：大学・研究機関等の図書館が所蔵している書誌情報と所在情報のデータベースの提供

## 4-2 Academic Societies

Information about academic societies in Japan is published in the online List of Academic Societies ([URL https://gakikai.scj.go.jp/](https://gakikai.scj.go.jp/)), managed by the Science Council of Japan (SCJ).

In addition, the website maintained by the National Institute of Informatics (NII) provides information on the various academic societies through links to these societies. (See section 4-3.)

## 4-3 Academic Information System

Japan's academic information system covers information in all fields of study, spanning the humanities, social sciences and natural sciences, and distributes it through a wide network. The core organization of this network is the National Institute of Informatics (NII) which maintains links with such organizations as information infrastructure centers at universities across Japan, information processing centers, libraries, Inter-University Research Institute Corporations, and academic societies. The NII has built this academic information system and provides academic information (some of it for a fee) required by universities, research institutes, and overseas researchers.

### ★ National Institute of Informatics, Research Organization of Information and Systems

[URL https://www.nii.ac.jp/en/](https://www.nii.ac.jp/en/)

### Main Services

- (1) CiNii (NII academic content portal)  
Comprehensive database service where you can search for various types of academic information, including academic papers, literature and periodicals
- (2) KAKEN (the Grants-in-Aid for Scientific Research database)  
Service where you can search for outlines of research results conducted under the grants-in-aid programs
- (3) NII-REO (Electronic Journal Archive, Humanities and Social Sciences Electronic Collection)  
Provides a crossover search function among multiple electronic journals and the like, and article abstracts can be viewed free of charge
- (4) NACSIS-CAT/ILL (Catalog Information Services)  
Provides a catalog database for materials held at university libraries and research institutions and location information for those materials



さらに、学振と同様に文部科学省所管の国立研究開発法人である「科学技術振興機構 (JST)」は、文献情報データベースや、日本の研究機関や研究者の情報をディレクトリ形式にまとめたデータベースの提供等、日本の科学技術情報の発信を積極的に行っています (一部有料)。

★国立研究開発法人 科学技術振興機構

URL <https://www.jst.go.jp/>

#### 【主なサービス】

- ① 科学技術総合リンクセンター (J-GLOBAL) : 個別に存在していた科学技術情報をつなぎ、整理したサービス
- ② 電子ジャーナル (J-STAGE) : 日本の科学技術に関する学協会誌の電子ジャーナル化を支援するサービス
- ③ データリポジトリ (J-STAGE Data) : J-STAGE の掲載記事に関連するデータの公開及び流通を支援するサービス
- ④ プレプリントサーバ (Jxiv:ジェイカイブ) : 査読前論文 (プレプリント) をオープンアクセスで公開するサービス
- ⑤ 新世代研究基盤サービス (researchmap) : 公開されている各種研究データベースと連携した、研究者中心のコミュニケーションサービス
- ⑥ 研究者の公募情報 (JREC-IN Portal) : 日本の研究機関の研究職・技術職への就職希望者への情報サービス
- ⑦ バイオサイエンスデータベースセンター (NBDC) : ヒトゲノム統合データベース (HOWDY-R) 等の生命科学データベースを提供するサービス
- ⑧ サイエンスポータル : 科学技術の最新情報を提供する総合 Web サイト

In addition, the **Japan Science and Technology Agency (JST)**—a national research and development agency under the jurisdiction of MEXT—actively distributes information on Japanese science and technology through such measures as providing a database of information on academic literature and on Japanese research institutes and researchers in a directory format (some of it fee-based).

#### ★ Japan Science and Technology Agency

URL <https://www.jst.go.jp/EN/>

#### Main Services

- (1) Japan Science and Technology Agency Link Center (J-GLOBAL)  
A service that links and organizes information on science and technology that had previously existed separately
- (2) Electronic journal (J-STAGE)  
Supports the production of electronic versions of journals on Japanese science and technology issued by academic societies
- (3) Data repository (J-STAGE Data)  
A service that publishes and distributes data related to articles hosted on J-STAGE
- (4) Preprint Server (Jxiv)  
A service that publishes preprints (pre-peer-reviewed papers) via open access repositories
- (5) researchmap—A next-generation research infrastructure  
Communication service for researchers that links various types of research databases open to the public
- (6) Researcher recruiting information (JREC-IN Portal)  
Information service for researchers looking for employment as a researcher or technician at Japan's research institutes
- (7) National Bioscience Database Center (NBDC)  
Provides bioscientific databases such as the Human Organized Whole Genome Database (HOWDY-R)
- (8) Science Portal  
A comprehensive website that presents the latest science and technology information

