

Chapter 5

Academic Information

だいごしょう 第5章

がくじゆつかんれんじょうほう 学術関連情報



きく 菊

はなことば とうき こうけつ こうしやう
花言葉「高貴・高潔・高尚」
にほん こっか かべん ひろ きま
日本の国花。花卉の広がる様が
たいやう たと とうき しやう
太陽に例えられる。高貴さの象
ちやう げんざい こうしつ
徴でもあり、現在でも皇室の
もんしやう こっかい ぎいん
紋章や国会議員のバッジのモ
チーフとして用いられている。

Kiku (Chrysanthemum)

What this flower signifies in Japan:
Nobility, idealism

This is one of the national flowers of Japan. The petals in full bloom are symbolic of the sun. A symbol of nobility and idealism, the chrysanthemum is the motif for the Imperial Family crest and the badge of National Diet members.

第5章

学術関連情報

本章では、日本の学術研究体制について紹介します。

5-1 日本の科学技術体制と学術研究機関

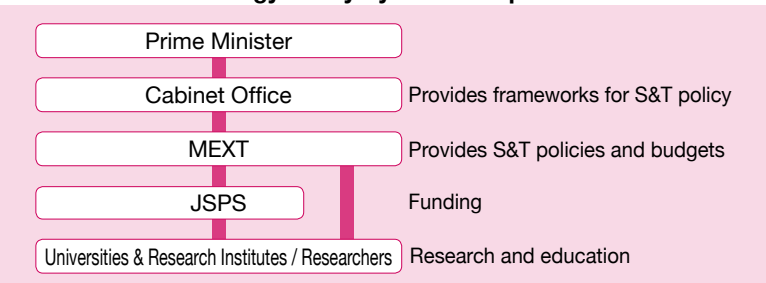
日本の科学技術政策の基本方針として、平成28年1月に「第5期科学技術基本計画」(平成28年から平成32年)が閣議決定され、この計画に基づき、日本の科学技術イノベーション政策の振興が図られています。第6期科学技術基本計画は、平成33年に閣議決定される予定です。

これらの課題に取り組む行政体制として、内閣府には、政府全体の見地から科学技術の基本的な政策について審議する「総合科学技術・イノベーション会議」(平成26年5月に「総合科学技術会議」から名称変更)が、平成13年1月の中央省庁再編により設置されました。また同時に、教育、文化、学術を担当する文部省と科学技術庁が統合され、総合的に科学技術と学術の振興を図ることを任務とする文部科学省が設置されました。

その一環として、各研究機関も弾力的運営を図る等を目的として、独立行政法人化が実施され、平成27年4月からは、独立行政法人は業務の特性によって、中期目標管理法人、国立研究開発法人、行政執行法人の3つに区分されることになりました。日本学術振興会は平成15年に文部科学省所管の独立行政法人となり、平成27年に中期目標管理法人に区分されました(日本学術振興会についてはP.142を参照)。また平成16年4月に国立大学は国立大学法人に移行されました。それぞれの大学が自律性と自主性を持って経営を行い、独自の教育と研究を進展させることが期待されています。

日本における学術研究の推進は、大学と大学共同利用機関法人及び各省庁の国立研究所や独立行政法人などが中心的役割を担っています。主な学術研究機関について、次に述べます。

Science and Technology Policy System in Japan



Chapter 5

Academic Information

This chapter provides information on Japan's academic research system.

5-1 Japan's Science and Technology Administration and Academic Research Institutes

The Cabinet approved the “Fifth Science and Technology Basic Plan” (2016-20) at a January 2016 meeting as the basic guideline for creating and promoting the policies governing innovation in science and technology in Japan. The Sixth Science and Technology Basic Plan is set to be finalized at a 2021 Cabinet meeting.

An administrative system for handling these issues was established in January 2001, when Japan's government reorganized its ministries and agencies. The former Ministry of Education, Science and Culture—responsible for education, culture and academic learning—and the Science and Technology Agency were merged to form the Ministry of Education, Culture, Sports, Science and Technology (MEXT), whose duty is to work on the comprehensive promotion of science, technology and academic learning. At the same time, the Council for Science and Technology Policy—renamed the Council for Science, Technology and Innovation in May 2014—was established within the Cabinet Office to deliberate on basic policies for science and technology from the viewpoint of the overall government.

In line with this, research institutes in Japan were reorganized into Incorporated Administrative Agencies with objectives that include encouraging more flexible operations. In April 2004, national universities were made national university corporations. Each university is expected to conduct operations with independence, developing their own unique style of education and research.

From April 2015, Incorporated Administrative Agencies were divided into three categories based on their operational characteristics: the Agency Managed under the Medium-term Objectives, the National Research and Development Agency, and the Agency Engaged in Administrative Execution. In 2003, the Japan Society for the Promotion of Science (JSPS) became an Incorporated Administrative Agency under the administration of MEXT, and it was categorized as an Agency Managed under the Medium-term Objec-

学術

Academic

5-1-1 大学 (大学院)

大学 (大学院) では、教育と研究が一体的に推進されています。特に大学院は、研究者の養成に重要な役割を担っています。大学 (大学院) の数は、次のとおりです。

区分	大学数	うち大学院を置くもの
国立大学法人	86	86
公立大学	90	80
私立大学	604	463
計	780	629

(文部科学学校基本調査 平成 29 年度より作成)

なお、個別の大学 (大学院) の概要については、日本学生支援機構のホームページ [URL http://www.jasso.go.jp/ryugaku/study_j/search/index.html](http://www.jasso.go.jp/ryugaku/study_j/search/index.html) が参考になります。

5-1-2 大学共同利用機関法人

大学共同利用機関は、全国の大学の研究者が大学の枠を越えて、大規模な研究施設や大量のデータ・資料等を利用した共同研究を行う機関として設置されたものです。平成 16 年 4 月に、これまで設置されていた大学共同利用機関が、4 つの新たな研究機関に統合再編され、法人化されました。この法人化により、それぞれの研究機関の自立的な運営の確保、新たな学問分野の創出に向けた戦略的な取り組みの推進など、我が国の学術研究全体の活性化や国際競争力の強化に資することが期待されています。(巻末付録 IV 参照)

5-1-3 文部科学省及び各省庁所管の研究機関

文部科学省をはじめとする各省庁が所管する研究機関 (国立研究所、独立行政法人、特殊法人) も多数あり、それぞれの省庁の行政目的に即した調査研究を行っています。主な研究機関の一覧は巻末付録 V を参照してください。

tives in 2015 (See page 143 concerning JSPS).

The main roles for the advancement of academic research in Japan are being pursued by universities and Inter-University Research Institute Corporations, as well as the national research institutes of various government agencies and Incorporated Administrative Agencies.

The main academic research organizations are described next.

5-1-1 Universities (Graduate Schools)

Education and research are being promoted together at universities (graduate schools). Graduate schools in particular play a vital role in the training of researchers. The number of universities (graduate schools) in Japan is as follows:

Category	Number of Universities	Number with Graduate Schools
National university corporations	86	86
Public universities	90	80
Private universities	604	463
Total	780	629

(FY2017 Report on School Basic Survey, MEXT)

For summaries on individual universities (graduate schools), please refer to the website of the Japan Student Services Organization. [URL http://www.jasso.go.jp/en/study_j/search/index.html](http://www.jasso.go.jp/en/study_j/search/index.html)

5-1-2 Inter-University Research Institute Corporations

The Inter-University Research Institute was established to support university researchers engaged in joint research beyond the university framework and utilizing large-scale research facilities or large volumes of data and materials. In April 2004, the Inter-University Research Institutes that had been in existence were integrated into four new research institutes and incorporated. As a result, each research institute will have more independence in their operation and be able to promote strategies aimed at creating new academic fields. It is expected that this new system will contribute to the revitalization of academic research in Japan and enhance its international competitiveness. (See Appendix IV.)

5-1-3 Research Institutes under Jurisdiction of the MEXT and Others

Japan also has a large number of research institutes (National Research Institutes, Incorporated Administrative Agencies, Quasi-Governmental Organizations) under the jurisdiction of the MEXT

5-2 学会

学会は、研究発表、討論、情報交換などの場として、重要な機能を果たしており、人文・社会科学分野で正会員 2,000 人以上の学会は約 40 団体、自然科学分野で正会員 10,000 人以上の学会は、約 40 団体あります (『学会名鑑 2007 ~ 9 年版』より)。

なお、学会に関する情報については日本学術会議 (SCJ)、日本学術協力財団 (JSSF)、科学技術振興機構 (JST) が連携し実施している「学会名鑑」の Web 版 ([URL http://gakkai.jst.go.jp/](http://gakkai.jst.go.jp/)) が公開されており、参考になります。

また、国立情報学研究所では、Web 上で、各学協会とリンクして学協会の情報提供をしています。(5-3 参照)

5-3 学術情報システム

日本の学術情報システムは、人文・社会・自然科学にわたる全学問分野の学術情報を対象として、広く情報を発信しています。その中核的な機関である「国立情報学研究所 (NII)」を中心として、全国の大学の情報基盤センター、情報処理センター及び図書館や、大学共同利用機関法人及び学協会などと連携を図り、大学、研究機関及び諸外国の研究者が必要とする学術情報システムの構築と学術情報の提供 (一部有料) を行っています。

★ 情報・システム研究機構 国立情報学研究所

[URL http://www.nii.ac.jp/](http://www.nii.ac.jp/)

【主なサービス】

- ① CiNii (NII 学術コンテンツ・ポータル) : 学術論文、図書・雑誌など多様な学術情報を統合的に検索するサービス
- ② KAKEN (科学研究費助成事業データベース) : 科学研究費助成事業により行われた研究の成果概要などを検索するサービス
- ③ NII-REO (海外電子ジャーナル) : 複数の海外電子ジャーナルを横断的に検索し、抄録などを無料で閲覧するサービス
- ④ Webcat Plus (総合目録データベース WWW 検索サービス) : 全国の大学図書館等で所蔵している図書・雑誌の情報を検索するサービス
- ⑤ NACSIS-CAT/ILL (目録所在情報サービス) : 大学・研究機関等が所蔵している図書・雑誌資料の目録データベースの提供

and other ministries and agencies which conduct investigative research to meet administrative objectives of the respective ministries and agencies. See **Appendix V** for a list of the main research institutes.

5-2 Academic Societies

Academic societies play a vital role as a forum for such activities as research presentations, debates, and information exchanges. Societies with over 2,000 regular members in fields of humanities and social sciences number about 40, while those in fields of natural sciences with more than 10,000 regular members also number about 40 (according to Directory of Academic Societies, 2007-9).

Information about these societies is published in the online List of Academic Societies ([URL http://gakkai.jst.go.jp/](http://gakkai.jst.go.jp/)), which is jointly managed by the Science Council of Japan (SCJ), the Japan Science Support Foundation (JSSF), and the Japan Science and Technology Agency (JST).

In addition, the website maintained by the National Institute of Informatics provides information on the various academic societies through links to these societies. (See **section 5-3**.)

5-3 Academic Information System

Japan's academic information system covers information in all fields of study in the humanities and the social and natural sciences, and distributes it through a wide network. The core organization of this network is the **National Institute of Informatics (NII)** which maintains links with such organizations as information infrastructure centers at universities across Japan, information processing centers, libraries, Inter-University Research Institute Corporations, and academic societies. The NII has built this academic information system and provides academic information (some of it for a fee) required by universities, research institutes, and overseas researchers.

★ **National Institute of Informatics, Research Organization of Information and Systems**

[URL http://www.nii.ac.jp/en/](http://www.nii.ac.jp/en/)

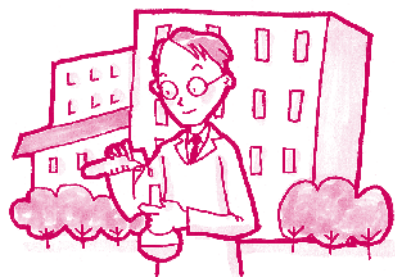
さらに、学振と同様に文部科学省所管の独立行政法人である「科学技術振興機構（JST）」は、文献情報データベースや、日本の研究機関や研究者の情報をディレクトリ形式にまとめたデータベースの提供等、日本の科学技術情報の発信を積極的に行っています（一部有料）。

★国立研究開発法人 科学技術振興機構

URL <http://www.jst.go.jp/>

【主なサービス】

- ① 科学技術総合リンクセンター（J-GLOBAL）：個別に存在していた科学技術情報をつなぎ、整理したサービス
- ② 電子ジャーナル（J-STAGE）：日本の科学技術に関する学協会誌の電子ジャーナル化を支援するサービス
- ③ 新世代研究基盤サービス（researchmap）：公開されている各種研究データベースと連携した、研究者中心のコミュニケーションサービス
- ④ 研究者の公募情報（JREC-IN Portal）：日本の研究機関の研究職・技術職への就職希望者への情報サービス
- ⑤ バイオサイエンスデータベースセンター（NBDC）：ヒトゲノム統合データベース（HOWDY-R）等のデータベースを提供するサービス



Main Services

- (1) CiNii (NII academic content portal)
Comprehensively searches various types of academic information, including academic papers, literature and periodicals
- (2) KAKEN (the Grants-in-Aid for Scientific Research database)
Searches outlines of research results conducted under the grants-in-aid programs.
- (3) NII-REO (Overseas Electronic Journal)
Provides a crossover search function among multiple overseas electronic journals and abstracts of articles free of charge
- (4) Webcat Plus (General catalog database search)
Web-based search engine for catalog database of university libraries and other locations in Japan
- (5) NACSIS-CAT/ILL (Catalog Information Services)
Provides a catalog database for literature and periodical materials held at university libraries and research institutions

In addition, the **Japan Science and Technology Agency (JST)**—an Incorporated Administrative Agency under the jurisdiction of MEXT—actively distributes information on Japanese science and technology through such measures as providing a database of information on academic literature and on Japanese research institutes and researchers in a directory format (some of it fee-based).

★ Japan Science and Technology Agency

URL <http://www.jst.go.jp/EN/>

Main Services

- (1) Japan Science and Technology Agency Link Center (J-Global) (in Japanese only)
A service that links and organizes information on science and technology that had previously existed separately.
- (2) Electronic journal (J-STAGE)
Supports the production of electronic versions of journals on Japanese science and technology issued by academic societies
- (3) researchmap—A next-generation research infrastructure
Communication service for researchers that links various types of research databases open to the public.
- (4) Researcher recruiting information (JREC-IN Portal)
Information service for researchers looking for employment as a researcher or technician at Japan's research institutes
- (5) National Bioscience Database Center (NBDC)
Provides databases such as the Human Organized Whole Genome Database (HOWDY-R)

Useful Japanese Expressions (4)

べんり にほんご ひょうげん
便利な日本語表現 (4)

• Numbers

一	1	Ichi
二	2	Ni
三	3	San
四	4	Yon/Shi
五	5	Go
六	6	Roku
七	7	Nana/Shichi
八	8	Hachi
九	9	Kyū/Ku
十	10	Jū
百	100	Hyaku
千	1,000	Sen
万	10,000	Ichi-man

ū: Pronunciation should be lengthened, like “you.”