

平成24年度採択プログラム 中間評価調書

博士課程教育リーディングプログラム プログラムの概要 [公表。ただし、項目13については非公表]

| 機関名 | 名古屋大学 | 整理番号 | G02 |
|---|--|---|-----|
| 1. 全体責任者 (学長) | ※共同実施のプログラムの場合は、全ての構成大学の学長について記入し、取りまとめを行っている大学(連合大学院によるもの場合は基幹大学)の学長名に下線を引いてください。 (ふりがな) まつお せいいち 氏名・職名 松尾 清一(名古屋大学総長) | | |
| 2. プログラム責任者 | (ふりがな) まえしま まさよし 氏名・職名 前島 正義 (名古屋大学副総長(兼)生命農学研究科・教授) | | |
| 3. プログラム コーディネーター | (ふりがな) すぎやま なおし 氏名・職名 杉山 直 (名古屋大学理学研究科 素粒子宇宙物理学専攻 教授) | | |
| 4. 類型 | G <オールラウンド型> | | |
| 5. | プログラム名称 | PhDプロフェッショナル登龍門 | |
| | 英語名称 | PhD Professional: Gateway to Success in Frontier Asia | |
| | 副題 | フロンティア・アジアの地平に立つリーダーの養成 | |
| 6. 授与する博士 学位分野・名称 | 文学、歴史学、教育学、教育、心理学、臨床心理学、法学、比較法学、現代法学、経済学、理学、医学、看護学、医療技術学、リハビリテーション療法学、工学、農学、国際開発学、学術、数理学、環境学、建築学、社会学、心理学、地理学、情報科学、創薬科学 | | |
| 7. 主要分科 | (①) (②) (③) ※ 複合領域型は太枠に主要な分科を記入 | | |
| | 文学研究科、教育発達科学研究科、法学研究科、経済学研究科、理学研究科、医学系研究科、工学研究科、生命農学研究科、国際開発研究科、多元数理科学研究科、国際言語文化研究科、環境学研究科、情報科学研究科、創薬科学研究科に係る分科が対象 | | |
| 8. 主要細目 | (①) (②) (③) ※ オンリーワン型は太枠に主要な細目を記入 | | |
| | | | |
| 9. 専攻等名 (主たる専攻等がある場合は下線を引いてください。) | 文学研究科人文学専攻、教育発達科学研究科全専攻、法学研究科総合法政専攻、経済学研究科全専攻、理学研究科全専攻、医学系研究科全専攻、工学研究科全専攻、生命農学研究科全専攻、国際開発研究科全専攻、多元数理科学研究科多元数理科学専攻、国際言語文化研究科全専攻、環境学研究科全専攻、情報科学研究科全専攻、創薬科学研究科基盤創薬学専攻 | | |
| 10. 共同教育課程を設置している場合の共同実施機関名 | | | |
| 11. 連合大学院として参画している場合の共同実施機関名 | | | |
| 12. 連携先機関名(他の大学等と連携した取組の場合の機関名、研究科専攻等名) | | | |

(機関名:名古屋大学 類型:オールラウンド型 プログラム名称:PhDプロフェッショナル登龍門)

| | | | | | | |
|-----------------------------|-----|----------|-------|------------------|----------|------|
| 14. プログラム担当者の構成 計 39 名 | | | | | | |
| 外国人の人数 | 1 人 | [2.6 %] | 女性の人数 | 1 人 | [2.6 %] | |
| プログラム実施大学に属する者の割合 [59.0 %] | | | | | | |
| プログラム実施大学に属する者 | | | 23 人 | プログラム実施大学以外に属する者 | | 16 人 |
| そのうち、他大学等を経験したことのある者 | | | 19 人 | そのうち、大学等以外に属する者 | | 15 人 |

| 15. プログラム担当者 | | | | | |
|-------------------------|-----------|----|-----------------------|------------------------------|---|
| 氏名 | フリガナ | 年齢 | 所属(研究科・専攻等)・職名 | 現在の専門学位 | 役割分担 (平成26年度における役割) |
| (プログラム責任者) 前島 正義 | マエシマ マサヨシ | | 名古屋大学副総長(兼)生命農学研究科・教授 | 生化学、植物生理学・博士(農学) | プログラム全体の進行に関わる統括、研究科間の総合調整 |
| (プログラムコーディネーター) 杉山 直 | スギヤマ ナオシ | | 理学研究科・教授 | 宇宙物理・博士(理学) | プログラム全体の実施に関する統括、企画委員会委員長 |
| 篠原 久典 | シノハラ ヒサノリ | | 高等研究院・院長 | ナノ物質科学・博士(理学) | 教育推進室室員：ナノ物質科学の観点によるグローバル・リテラシー教育の開発 |
| 飯島 澄男 | イイジマ スミオ | | 高等研究院・特別招聘教授 | 材料科学、電子顕微鏡学・博士(理学) | 企画委員会顧問：グローバルな観点からプログラムの評価・改善を担当 |
| 安田 孝美 | ヤスダ タカミ | | 情報科学研究科・教授 | 社会情報学、メディア情報学・博士(工学) | 社会連携室室員：広報戦略を主に担当 |
| 大屋 雄裕 | オオヤ タケヒロ | | 法学研究科・教授准教授 | 法哲学・学士(法学) | 国際連携室室長：国際連携を統括すると共に、主にフロンティア・アジアを担当 |
| 佐久間 淳一 | サクマ ジュンイチ | | 文学研究科・教授 | 言語学・修士(文学) | 教育推進室室員：「日本文化論」に関わる教育課程の編成と授業の実施の統括 |
| 釘貫 亨 | クギヌキ トオル | | 文学研究科・教授 | 日本語学、日本語学史・博士(文学) | 教育推進室室員：日本文化に対する教育のコーディネート担当 |
| 金銅 誠之 | コンドウ シゲユキ | | 多元数理科学研究科・教授 | 数学・博士(理学) | 学生評価室室員：学生の本プログラムにおける活動実績の評価担当 |
| 近藤 孝男 | コンドウ タカオ | | 理学研究科・特任教授 | 時間生物学・博士(理学) | プログラム実施に係る運営組織の統括 |
| 蔡 大鵬 | サイ タイホウ | | 高等研究院・特任准教授 | 資源・環境経済学、産業組織論、国際経済学・博士(経済学) | リクルート・キャリア支援室室員：フロンティア・アジアを中心に留学生リクルートを担当 |
| 西澤 淳 | ニシザワ アツシ | | 高等研究院・特任講師 | 観測的宇宙論、天文学・博士(理学) | 教育推進室室員：学際的な教育環境の構築、授業・コースワークの内容の助言と策定、およびカリキュラム・学年暦のアレンジ |
| 杉浦 昌弘 | スギウラ マサヒロ | | 遺伝子実験施設・特別教授 | 分子生物学・博士(理学) | 企画委員会顧問：グローバルな観点からプログラムの評価・改善を担当 |
| 根本 二郎 | ネモト ジロウ | | 経済学研究科・教授 | 計量経済学・博士(経済学) | 教育推進室室長：プログラムのカリキュラム編成全体の統括、企画委員会委員 |
| 長谷川 好規 | ハセガワ ヨシノリ | | 医学系研究科・教授 | 内科学、呼吸器病学・博士(医学) | リクルート・キャリア支援室室長：リクルート、学生のキャリア支援全体の統括、企画委員会委員 |
| 氏家 達夫 | ウジエ タツオ | | 教育発達科学研究科・教授 | 発達心理学、博士(教育学) | 学生評価室室員：学生の活動実績指標の開発と評価 |
| 肘井 直樹 | ヒジイ ナオキ | | 生命農学研究科・教授 | 森林保護学、森林生態学・博士(農学) | 学生評価室室長：本プログラムにおける学生評価全体の統括、企画委員会委員 |
| 伊東 早苗 | イトウ サナエ | | 国際開発研究科・教授 | 応用経済学、社会学・博士(開発学) | 国際連携室室員：国際的インターンシップ実施の支援 |

15. プログラム担当者一覧(続き)

| 氏名 | フリガナ | 年齢 | 所属(研究科・専攻等)・職名 | 現在の専門 学位 | 役割分担 (平成26年度における役割) |
|----------------|----------------|----|-------------------|--------------------------------|--------------------------------------|
| 藤巻 朗 | フジマキ アキラ | | 工学研究科・教授 | 電子工学・博士 (工学) | 社会連携室室長：学外プログラム参加企業・官公庁等との調整、企画委員会委員 |
| 福田 真人 | フクダ マヒト | | 国際言語文化研究科・教授 | 比較文学比較文化、医学史・博士 (学術) | 教育推進室室員：異文化理解力増進担当 |
| 益川 敏英 | マスカワ トシヒデ | | 素粒子宇宙起源研究機構・機構長 | 素粒子物理学・博士 (理学) | 企画委員会顧問：グローバルな観点からプログラムの評価・改善を担当 |
| 宮田 卓樹 | ミヤタ タカキ | | 医学系研究科・教授 | 細胞生物学、神経発生生物学・博士 (医学) | 教育推進室室員：異分野理解力醸成に向けたカリキュラム開発担当 |
| 渡邊 誠一郎 | ワタナベ セイイチロウ | | 環境学研究科・教授 | 惑星科学・博士 (理学) | 教育推進室室員：コースワークアレンジの担当 |
| 福田 敏男 | フクダ トシオ | | 名城大学・教授 | ロボット工学、ヒューマンインタフェース・博士 (工学) | 教育推進室室員：ものづくりを中心とする総合的教育カリキュラムの開発 |
| 浅野 碩也 | アサノ セキヤ | | 東海テレビ放送(株)・取締役相談役 | 放送メディア・学士 (法学) | コースワーク、社会人メンター制度、インターンシップ制度 |
| 吉田 守孝 | ヨシダ モリタカ | | トヨタ自動車(株)・常務役員 | 自動車工学・学士 (工学) | コースワーク、社会人メンター制度、インターンシップ制度 |
| 川口 文夫 | カワグチ フミオ | | 中部電力(株)・相談役 | 経営・学士 (商学) | コースワーク、社会人メンター制度、インターンシップ制度 |
| 小出 宣昭 | コイデ ノブアキ | | 中日新聞社・代表取締役社長 | 報道・学士(政治学) | コースワーク、社会人メンター制度、インターンシップ制度 |
| 齋藤 明彦 | サイトウ アキヒコ | | (株)デンソー・相談役 | 自動車工学・博士 (工学) | コースワーク、社会人メンター制度、インターンシップ制度 |
| 柴田 昌治 | シバタ マサル | | 日本ガイシ(株)・相談役 | 経営・経済産業政策、名誉博士 | コースワーク、社会人メンター制度、インターンシップ制度 |
| 土屋 嶮 | ツチヤ タカシ | | (株)大垣共立銀行・取締役頭取 | 金融・学士 (法学) | コースワーク、社会人メンター制度、インターンシップ制度 |
| 筒井 宣政 | ツツイ ノブマサ | | (株)東海銀行・会長 | 経営・学士 (経済学) | コースワーク、社会人メンター制度、インターンシップ制度 |
| 橋本 孝之 | ハシモト タカユキ | | 日本アイ・ビー・エム(株)・副会長 | 経営・学士(工学) | コースワーク、社会人メンター制度、インターンシップ制度 |
| 大村 秀章 | オオムラ ヒデアキ | | 愛知県・知事 | 地方行政・学士 (法学) | コースワーク、社会人メンター制度、インターンシップ制度 |
| 河村 たかし | カワムラ タカシ | | 名古屋市長 | 地方行政・学士 (商学) | コースワーク、社会人メンター制度、インターンシップ制度 |
| アルタントヤージクジドスレン | アルタントヤージクジドスレン | | 元モンゴル国保健省事務次官 | 国際保健行政・MMA(保健行政修士) | 国際連携室室員：フロンティア・アジアとの連携、留学生リクルート担当 |
| 城所 卓雄 | キドコロ タクオ | | 前駐モンゴル日本国特命全権大使 | 国際関係分野・文学士、名誉博士(経済学)、名誉博士(外交学) | 国際連携室室員：フロンティア・アジアとの連携、留学生リクルート担当 |
| 房村 精一 | フサムラ セイイチ | | 前名古屋高等裁判所長官 | 民事法・学士 (法学) | コースワーク、インターンシップ支援 |
| 松永 和夫 | マツナガ カズオ | | 経済産業省顧問 | 経済産業政策・学士 (法学) | コースワーク、社会人メンター制度、インターンシップ制度 |
| | | | | | |
| | | | | | |
| | | | | | |
| | | | | | |
| | | | | | |
| | | | | | |
| | | | | | |
| | | | | | |
| | | | | | |

16. プログラムの応募学生数、合格者数及び受講学生数

本学位プログラムの過去3年間のリーディングプログラム応募学生数等について記入してください。

(各年度3月31日現在(ただし平成27年度は提出日現在))

| | 平成24年度 | 平成25年度 | 平成26年度 | 平成27年度 *(今後の募集予定: 有 無) | |
|--------------------------------------|-----------|---------|----------|------------------------------|------|
| プログラム募集定員数(実数) | - | 20人 | 20人 | 20人 | |
| ① 応募学生数 | - | 39人 | 26人 | 人 | |
| | うち留学生数 | - | 19人 | 11人 | 人 |
| | うち自大学出身者数 | - | 11人(2人) | 6人(1人) | 人(人) |
| | うち他大学出身者数 | - | 28人(17人) | 20人(10人) | 人(人) |
| | うち社会人学生数 | - | 1人(0人) | 0人(0人) | 人(人) |
| うち女性数 | - | 14人(7人) | 12人(7人) | 人(人) | |
| ② 合格者数 | - | 26人 | 19人 | 人 | |
| | うち留学生数 | - | 10人 | 8人 | 人 |
| | うち自大学出身者数 | - | 11人(2人) | 6人(1人) | 人(人) |
| | うち他大学出身者数 | - | 15人(8人) | 13人(7人) | 人(人) |
| | うち社会人学生数 | - | 1人(0人) | 0人(0人) | 人(人) |
| うち女性数 | - | 8人(4人) | 8人(5人) | 人(人) | |
| ③ ②のうち受講学生数 | - | 22人 | 18人 | 人 | |
| | うち留学生数 | - | 10人 | 7人 | 人 |
| | うち自大学出身者数 | - | 8人(2人) | 6人(1人) | 人(人) |
| | うち他大学出身者数 | - | 14人(8人) | 12人(6人) | 人(人) |
| | うち社会人学生数 | - | 1人(0人) | 0人(0人) | 人(人) |
| うち女性数 | - | 8人(4人) | 7人(4人) | 人(人) | |
| プログラム合格倍率(①応募学生数/②合格者数)(小数点第二位を四捨五入) | #VALUE! | 1.50倍 | 1.37倍 | 0.00倍 | |
| 充足率(合格者数/募集定員) | #VALUE! | 130.00% | 95.00% | 0.00% | |

※うち自大学出身者数、うち他大学出身者数、うち社会人学生数、うち女性数の()には留学生数を内数で記入してください。

※平成27年度*(今後の募集予定:有・無)については、平成27年度内に受講を開始する学生を募集予定の場合(秋入学等)は「有」に、募集予定がない場合は「無」に印を付けてください。また、有の場合は、プログラム募集定員数(実数)欄には募集予定人数を含めず、下記備考欄へ募集時期とともに記載してください。

※編入学生がいる場合は、年度ごとの内訳を備考欄に記入してください。

17. 学位プログラムの受講学生数・修了(予定)者数
各年度における本学位プログラムの受講学生数を記入してください。

①区分制及び一貫制博士課程

(各年度3月31日現在(ただし平成27年度は提出日現在))

| 学位プログラムの受講学生数等 | 平成24年度 | | | | | | 平成25年度 | | | | | | 平成26年度 | | | | | | 平成27年度 | | | | | | 平成28年度 | 平成29年度 | |
|--|--------|--------|--------|--------|--------|---|--------|--------|--------|--------|--------|----|--------|--------|--------|--------|--------|----|--------|--------|--------|--------|--------|----|--------|--------|--|
| | M1(D1) | M2(D2) | D1(D3) | D2(D4) | D3(D5) | 計 | M1(D1) | M2(D2) | D1(D3) | D2(D4) | D3(D5) | 計 | M1(D1) | M2(D2) | D1(D3) | D2(D4) | D3(D5) | 計 | M1(D1) | M2(D2) | D1(D3) | D2(D4) | D3(D5) | 計 | | | |
| 平成24年度選抜 | | | | | | | | | | | | | | | | | | | | | | | | | | | |
| うち留学生数 | - | - | - | - | - | 0 | - | - | - | - | - | 0 | - | - | - | - | - | 0 | - | - | - | - | - | - | 0 | | |
| うち自大学出身者数 | - | - | - | - | - | 0 | - | - | - | - | - | 0 | - | - | - | - | - | 0 | - | - | - | - | - | - | 0 | | |
| うち他大学出身者数 | - | - | - | - | - | 0 | - | - | - | - | - | 0 | - | - | - | - | - | 0 | - | - | - | - | - | - | 0 | | |
| うち社会人学生数 | - | - | - | - | - | 0 | - | - | - | - | - | 0 | - | - | - | - | - | 0 | - | - | - | - | - | - | 0 | | |
| うち女性数 | - | - | - | - | - | 0 | - | - | - | - | - | 0 | - | - | - | - | - | 0 | - | - | - | - | - | - | 0 | | |
| 平成25年度選抜 | | | | | | | | | | | | | | | | | | | | | | | | | | | |
| うち留学生数 | | | | | | | 22 | - | - | - | - | 22 | - | 22 | - | - | - | 22 | - | 4 | 16 | - | - | 20 | | | |
| うち自大学出身者数 | | | | | | | 10 | - | - | - | - | 10 | - | 10 | - | - | - | 10 | - | 4 | 6 | - | - | 10 | | | |
| うち他大学出身者数 | | | | | | | 8 | - | - | - | - | 8 | - | 8 | - | - | - | 8 | - | - | 8 | - | - | 8 | | | |
| うち社会人学生数 | | | | | | | 14 | - | - | - | - | 14 | - | 14 | - | - | - | 14 | - | 4 | 8 | - | - | 12 | | | |
| うち女性数 | | | | | | | 1 | - | - | - | - | 1 | - | 1 | - | - | - | 1 | - | 0 | 0 | - | - | 0 | | | |
| うち女性数 | | | | | | | 8 | - | - | - | - | 8 | - | 8 | - | - | - | 8 | - | 2 | 4 | - | - | 6 | | | |
| 平成26年度選抜 | | | | | | | | | | | | | | | | | | | | | | | | | | | |
| うち留学生数 | | | | | | | | | | | | | 18 | - | - | - | - | 18 | 1 | 17 | - | - | - | 18 | | | |
| うち自大学出身者数 | | | | | | | | | | | | | 7 | - | - | - | - | 7 | 1 | 6 | - | - | - | 7 | | | |
| うち他大学出身者数 | | | | | | | | | | | | | 6 | - | - | - | - | 6 | 0 | 6 | - | - | - | 6 | | | |
| うち社会人学生数 | | | | | | | | | | | | | 12 | - | - | - | - | 12 | 1 | 11 | - | - | - | 12 | | | |
| うち女性数 | | | | | | | | | | | | | 0 | - | - | - | - | 0 | 0 | 0 | - | - | - | 0 | | | |
| うち女性数 | | | | | | | | | | | | | 7 | - | - | - | - | 7 | 1 | 6 | - | - | - | 7 | | | |
| 平成27年度選抜 | | | | | | | | | | | | | | | | | | | | | | | | | | | |
| うち留学生数 | | | | | | | | | | | | | | | | | | | | | | | | | | | |
| うち自大学出身者数 | | | | | | | | | | | | | | | | | | | | | | | | | | | |
| うち他大学出身者数 | | | | | | | | | | | | | | | | | | | | | | | | | | | |
| うち社会人学生数 | | | | | | | | | | | | | | | | | | | | | | | | | | | |
| うち女性数 | | | | | | | | | | | | | | | | | | | | | | | | | | | |
| 計 | 0 | 0 | 0 | 0 | 0 | 0 | 22 | 0 | 0 | 0 | 0 | 22 | 18 | 22 | 0 | 0 | 0 | 40 | 1 | 21 | 16 | 0 | 0 | 38 | | | |
| 修了者数 | 0 | | | | | | 0 | | | | | | 0 | | | | | | 0 | 20 | | | | | | | |
| 就職者数 | 0 | | | | | | 0 | | | | | | 0 | | | | | | | | | | | | | | |
| プログラム対象学生以外で、プログラムのカリキュラムの一部を受講している学生数 | 88 | | | | | | 62 | | | | | | 16 | | | | | | 14 | | | | | | | | |

※「16. プログラムの応募学生数、合格者数及び受講学生数」と整合性を取ってください。

※「修了者数」の平成27、28、29年度については、修了予定者数を記入してください。

※就職者にはプログラムを修了後に就職した者(起業した者も含む)のみをカウントしてください。

※辞退者(Q.Eによるものも含む)がいる場合は、年度毎の内訳およびその理由を備考欄に記入してください。

17. 学位プログラムの受講学生数・修了(予定)者数

各年度における本学位プログラムの受講学生数を記入してください。

②医・歯・薬・獣医学の4年制博士課程

(各年度3月31日現在(ただし平成27年度は提出日現在))

| 学位プログラムの受講学生数等 | 平成24年度 | | | | | 平成25年度 | | | | | 平成26年度 | | | | | 平成27年度 | | | | | 平成28年度 | 平成29年度 |
|--|--------|----|----|----|---|--------|----|----|----|---|--------|----|----|----|---|--------|----|----|----|---|--------|--------|
| | D1 | D2 | D3 | D4 | 計 | D1 | D2 | D3 | D4 | 計 | D1 | D2 | D3 | D4 | 計 | D1 | D2 | D3 | D4 | 計 | | |
| 平成24年度選抜 | - | - | - | - | 0 | - | - | - | - | 0 | - | - | - | - | 0 | - | - | - | - | 0 | | |
| うち留学生数 | - | - | - | - | 0 | - | - | - | - | 0 | - | - | - | - | 0 | - | - | - | - | 0 | | |
| うち自大学出身者数 | - | - | - | - | 0 | - | - | - | - | 0 | - | - | - | - | 0 | - | - | - | - | 0 | | |
| うち他大学出身者数 | - | - | - | - | 0 | - | - | - | - | 0 | - | - | - | - | 0 | - | - | - | - | 0 | | |
| うち社会人学生数 | - | - | - | - | 0 | - | - | - | - | 0 | - | - | - | - | 0 | - | - | - | - | 0 | | |
| うち女性数 | - | - | - | - | 0 | - | - | - | - | 0 | - | - | - | - | 0 | - | - | - | - | 0 | | |
| 平成25年度選抜 | | | | | | - | - | - | - | 0 | - | - | - | - | 0 | 1 | - | - | - | 1 | | |
| うち留学生数 | | | | | | - | - | - | - | 0 | - | - | - | - | 0 | 0 | - | - | - | 0 | | |
| うち自大学出身者数 | | | | | | - | - | - | - | 0 | - | - | - | - | 0 | 0 | - | - | - | 0 | | |
| うち他大学出身者数 | | | | | | - | - | - | - | 0 | - | - | - | - | 0 | 1 | - | - | - | 1 | | |
| うち社会人学生数 | | | | | | - | - | - | - | 0 | - | - | - | - | 0 | 0 | - | - | - | 0 | | |
| うち女性数 | | | | | | - | - | - | - | 0 | - | - | - | - | 0 | 1 | - | - | - | 1 | | |
| 平成26年度選抜 | | | | | | | | | | | - | - | - | - | 0 | - | - | - | - | 0 | | |
| うち留学生数 | | | | | | | | | | | - | - | - | - | 0 | - | - | - | - | 0 | | |
| うち自大学出身者数 | | | | | | | | | | | - | - | - | - | 0 | - | - | - | - | 0 | | |
| うち他大学出身者数 | | | | | | | | | | | - | - | - | - | 0 | - | - | - | - | 0 | | |
| うち社会人学生数 | | | | | | | | | | | - | - | - | - | 0 | - | - | - | - | 0 | | |
| うち女性数 | | | | | | | | | | | - | - | - | - | 0 | - | - | - | - | 0 | | |
| 平成27年度選抜 | | | | | | | | | | | | | | | | - | - | - | - | 0 | | |
| うち留学生数 | | | | | | | | | | | | | | | | - | - | - | - | 0 | | |
| うち自大学出身者数 | | | | | | | | | | | | | | | | - | - | - | - | 0 | | |
| うち他大学出身者数 | | | | | | | | | | | | | | | | - | - | - | - | 0 | | |
| うち社会人学生数 | | | | | | | | | | | | | | | | - | - | - | - | 0 | | |
| うち女性数 | | | | | | | | | | | | | | | | - | - | - | - | 0 | | |
| 計 | 0 | 0 | 0 | 0 | 0 | 0 | 0 | 0 | 0 | 0 | 0 | 0 | 0 | 0 | 0 | 1 | 0 | 0 | 0 | 1 | | |
| 修了者数 | 0 | | | | | 0 | | | | | 0 | | | | | 0 | | | | | 0 | 0 |
| 就職者数 | 0 | | | | | 0 | | | | | 0 | | | | | | | | | | | |
| プログラム対象学生以外で、プログラムのカリキュラムの一部を受講している学生数 | 4 | | | | | 6 | | | | | 2 | | | | | 2 | | | | | | |

※「16. プログラムの応募学生数、合格者数及び受講学生数」と整合性を取ってください。

※「修了者数」の平成27、28、29年度については、修了予定者数を記入してください。

※就職者にはプログラムを修了後に就職した者(起業した者も含む)のみをカウントしてください。

※辞退者(Q.E.によるものも含む)がいる場合は、年度毎の内訳およびその理由を備考欄に記入してください。

リーダーを養成するプログラムの概要、特色、優位性

(広く産学官にわたりグローバルに活躍するリーダー養成の観点から、本プログラムの概要、特色、優位性を記入してください。)

【概要】本プログラムでは、博士号を持ち、企業（起業を含む）・官公庁・マスコミ・政治・司法・国際機関・NPO など、社会のあらゆる分野においてリーダーとして実践的に活躍する職業人、すなわち **PhD プロフェッショナル**を養成する。まず、名古屋大学の持つ高い研究力に支えられた高度な専門性は、各部局と密接に連携し、コアとして獲得させる。その上で、さまざまな分野・背景の人々と協働して創造的な成果を生み出すために必要な能力をコアに対するスポークと位置付け、**ディベート力・自己表現力、コミュニケーション能力、マネジメント能力、国際性と異文化・異分野理解力、自律的提案・解決能力などのスポーク**を本プログラムにより獲得することを通じて、コアである優れた学識が社会の中で真に発揮され得るようにする。スポーク能力をも身に付け得る資質は、プログラム参加時の選考により保証する。また本プログラムでは、日本の新たな成長戦略としてのものづくり再生の鍵となる東南・南・中央アジアの諸国を**フロンティア・アジア**と位置づけ、高度な専門力と活動能力を発揮してそれらの地域で活躍しうる人材を日本人・対象国からの留学生の双方において養成する。

【組織】本プログラムは独立した運営支援組織として構築し、総長の強力なリーダーシップのもと、部局横断的なマネジメントを実現する。また、本学を代表する研究者、高等研究院フェローであるノーベル賞・文化勲章の受章者ら学術のトップリーダーと、企業・官公庁・マスコミなどのトップリーダーがプログラム担当者として企画段階から参加している。

【学位】本籍専攻が博士号を授与する一方、本プログラムは最優秀・優秀・優良の三段階評価に基づくディプロマを発行する。博士号の英語名称は、理念ある研究者であることを示すため **PhD** に統一する。

【プログラム】確固たるスポーク能力を獲得するために、本学位プログラムでは次の施策を展開する。

(1)コースワーク：高等研究院フェローや各界トップリーダーによるディスカッション・セッションとロールモデルとしての成功体験講演。他に、文化論、グローバル・リテラシー、コミュニケーションスキル、キャリア形成論などを開講。**(2)キャリア創成プロジェクト「登龍門」**：学生のプロジェクト提案に基づき、自律的な問題発見・課題想定・解決提案までのプロセスを、企業・官公庁・マスコミ等へのインターンシップなどにより実践。**(3)ヤングメンター**：各学生に対し、異なる分野に属する若手特任教員をメンターとして配置、異分野に通じるコミュニケーション能力を養成。**(4)社会人メンター**：企業・官公庁・NPO などから派遣されたメンターを各学生に配置し、多様な人材との共同実践やキャリア意識の強化養成。**(5)国際性の獲得**：フロンティア・アジアを中心に実施する初年次海外研修に加え、登龍門や世界の高等研究院が連携して実施する滞在型プログラムにより1ヶ月程度の在外研修を経験。本学ノースカロライナ州国際産学連携拠点 (NU Tech) において同州立大学と連携、起業家精神を学ぶことを通じ、キャリアパスを明確化させるための合宿講義 (アンビションキャンプ) を実施。

【評価・質保証】ポイントシステムを導入し、メンターからの指導・コースワーク・「登龍門」への参加などプログラムの活動への参加と達成度を評価・数値化して把握する。一定のポイントを獲得することを、博士後期課程以降の本プログラムへの継続参加およびプログラム修了の要件とする。年度末には成果報告会を開催し、評価に応じて各学年3名の学生に「優秀学生表彰」を授与する。

【特色】①高度な専門性をコアとして担保しつつ、本プログラムによって、社会のあらゆる場面に柔軟に対応できるようになるスポーク能力を獲得すること、②学術、企業・官公庁・マスコミなどのトップリーダーが直接プログラムに参加すること、特に実社会の各セクターとの連携を強く意識し、社会人メンターの配置や「登龍門」によるインターンシップなどを行なうこと、③名古屋大学がこれまで築いて来た実績に基づいて、フロンティア・アジアと連携してリーダーとなる人材を育成すること。

【優位性】ノーベル賞をはじめとする高い学術研究の成果、**Young Leaders Cultivation** と名付けた若手特任教員の採用プログラム(高等研究院)、グローバル COE・大学院 GP・グローバル 30 といった教育研究・国際化に資する大型競争的経費の獲得とその運用、法整備支援・人材育成 (政府高官を含む) などを中心としたフロンティア・アジアでの実績、本学の知的財産を紹介する目的でノースカロライナ州に展開する NU Tech、博士号取得者を含むキャリアパス支援のための **B-Jin** など、名古屋大学がこれまでに築き上げてきた実績に基づき、その統合と体系化を通じて新たに構築される学位プログラムであることから、優位性は明らかである。

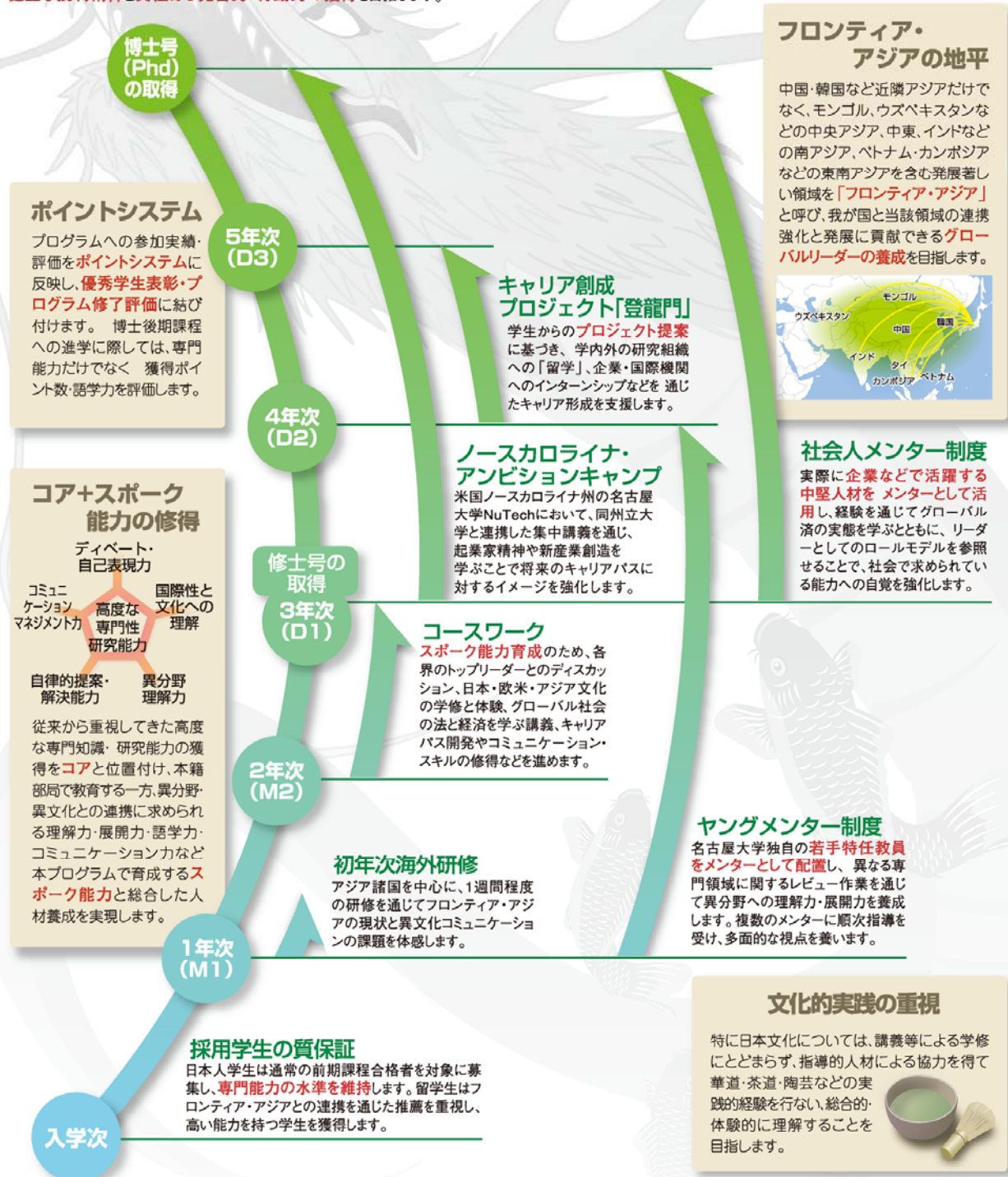
学位プログラムの概念図

(優秀な学生を俯瞰力と独創力を備え広く産学官にわたりグローバルに活躍するリーダーとして養成する観点から、コースワークや研究室ローテーションなどから研究指導、学位授与に至るプロセスや、産学官等の連携による実践性、国際性ある研究訓練やキャリアパス支援、国内外の優秀な学生を獲得し切磋琢磨させる仕組み、質保証システムなどについて、学位プログラムの全体像と特徴が分かるようにイメージ図を書いてください。なお、共同実施機関及び連携先機関があるものについては、それらも含めて記入してください。)

PhDプロフェSSIONAL登龍門

フロンティア・アジアの地平に立つリーダーの養成

学術分野で活躍するプロフェッサーではなく、高度な専門知識・研究能力に支えられた多様性を実現することで、社会で実践的に活躍するプロフェSSIONALを養成します。異分野・異文化への理解をもとにフロンティア・アジアと連携し、日本の新たな成長戦略を牽引することのできるリーダーを養成するため、健全な批判精神と責任ある発言力・行動力の獲得を目指します。



「博士課程教育リーディングプログラム」中間評価結果

| | | | |
|----------|------------------|-------------------|------|
| 機関名 | 名古屋大学 | 整理番号 | G02 |
| プログラム名称 | PhD プロフェッショナル登龍門 | | |
| プログラム責任者 | 前島 正義 | プログラム コーディネーター | 杉山 直 |

◇博士課程教育リーディングプログラム委員会における評価（公表用）

〔総括評価〕

計画どおりの取組であり、現行の努力を継続することによって本事業の目的を達成することが期待できる。

リーダーを養成する学位プログラムの確立については、週末や春・夏の休業期間を利用して授業や海外研修を行うことで医学系や理工学系の履修者もコア能力（高度な専門性）を保ちつつもスポーク能力（専門性を活用するリーダーシップ能力）を身につけることができるよう工夫されている。また、学生間のコミュニケーションを図り異文化への理解を深めるためのプロジェクトを多用しているほか、英語研修として各学期に 60 時間の授業に加えて、希望に応じて個人指導を行うことで、学生の英語力向上が目に見える形で得られているなど、十分評価できる。

産学官民参画による修了者のグローバルリーダーとしての成長及び活躍の実現性については、トップ・リーダーの企業での研修などを通じた実践的な教育、これに対する学生の肯定的な評価もあり十分評価できる。

グローバルに活躍するリーダーを養成する指導体制の整備については、メンター1人に、学生最大2名の濃密な指導体制を構築しているほか、アジアサテライトキャンパス学院など既存の組織を最大限利用した学生支援体制や日本人学生と留学生のシェアハウスでの共同生活により、日常的に異文化と接しながら英語で相互理解する生活環境を整備するなど十分評価できる。

優秀な学生の獲得については、正規履修生に多くの奨励金を支給することで、幅広い分野の優秀な学生を確保しており評価できる。しかし、理工系学生が少ない点については、ものづくりに強い地域特性を活かすためにも今後改善の努力が必要である。

世界に通用する確かな学位の質保証システムについては、2年修了時の **Qualifying Examination** により3年次以降のプログラム継続を決めているほか、学位取得に際しては、プログラム担当者が審査員あるいはオブザーバーとして本籍部局での学位審査に加わることでより学生のコア能力の達成の確認に努める仕組みが構築されており評価できる。また、ルーブリックを用いて教員が学生の学習成果を評価し、設定した各スポーク能力の各々について、自身の達成状況が見えるよう工夫している点なども十分評価できる。

事業の定着・発展については、総長のリーダーシップにより、大学全体の改革に本プログラムの要素を入れ込んで波及させていくことが示されている。また、専任職員の確保など大学の支援が整っているなど十分評価できる。