

平成 23 年度科研費の審査に係る総括

平成 23 年度科研費について、日本学術振興会審査担当分の応募受付から審査終了までの総括は以下のとおりである。

なお、基盤研究（C）、挑戦的萌芽研究及び若手研究（B）の新規応募課題については、応募受付後に取りまとめられた平成 23 年度政府予算案で、日本学術振興会に設けられる学術研究助成基金から研究費を措置する制度改革が盛り込まれた。これらの研究課題は「平成 23 年度科学研究費補助金公募要領」により応募を受け付けられたが、できるだけ早期に研究への着手を可能にする必要から、科研費（「学術研究助成基金助成金」）への応募があったものとして審査を行い、「独立行政法人日本学術振興会法の一部を改正する法律」が施行された 4 月 28 日に審査結果の通知（交付内定の通知）が行われた。

1 全体のまとめ

(1) 審査結果（新規応募・採択状況）の特徴

①特別推進研究

応募件数は 106 件（前年度 111 件）、採択件数は 15 件（同 15 件）、採択率は 14.2%（同 13.5%）であり、前年度と比較して応募件数は減少したが、採択件数は同数であったため、採択率は 0.7% 上昇して 14.2% となっている。

我が国を代表する研究課題を支援する「特別推進研究」については、新規の採択は毎年 10 数件程度と厳選されているものであるが、優れた研究課題が多いことから、選定に当たっては苦慮している。また、一定の件数が安定して採択されるよう、審査に当たっては、新規採択課題の後年度負担に十分留意して審査を行ってきたところである。

②基盤研究

「基盤研究」全体での新規応募件数は 44,997 件（前年度 43,915 件）、採択件数は 12,867 件（同 10,585 件）であり、前年度より応募・採択件数ともに増加した。平均採択率は前年度より 4.5% 上昇して 28.6% となっている。新規応募件数の増加は平成 20 年度課題から研究期間を 3～5 年に改められ、3 年の研究期間を終えた多くの研究者が応募したことによるものと考えられる。

また、採択件数の増加及び採択率の上昇は、「基盤研究（C）」の採択件数が前年

度より2, 149件増加し、採択率が6.1%上昇し29.9%となるとともに、1課題当たりの初年度平均配分額は約139万円から約162万円に増加しているように、基金化された「基盤研究(C)」の予算が大幅に増額されたことによる。

③挑戦的萌芽研究

応募件数は12,734件(前年度12,505件)、採択件数は3,809件(同1,412件)であり、応募・採択件数ともに増加している。特に採択件数の大幅な増加により、採択率は前年度の11.3%から18.6%上昇して29.9%となっている。

リスクは高いかもしれないがチャレンジングな研究を支援する本研究種目に期待される役割を十分に果たすためにはその拡充が必要であることを、昨年本委員会で指摘した。平成23年度予算において大幅な増額が図られたことは特筆すべきことである。

採択件数は前年度より2,397件増加した。なお、初年度平均配分額が昨年度の約159万円から約155万円に減少しているが、複数年度での応募の割合が若干増加したことが要因と考えられる。

④若手研究

ア)若手研究(S)

平成23年度も新規課題の公募が停止された。

イ)若手研究(A・B)

「若手研究」全体での新規応募件数は24,595件(前年度24,758件)、採択件数は7,246件(同5,921件)であり、前年度より応募件数は若干減少したが採択件数は増加した。平均採択率は前年度の23.9%から5.4%上昇して29.3%となっている。

また、採択件数の増加及び採択率の上昇は、「若手研究(B)」の採択件数が前年度より1,209件増加し、採択率が5.5%上昇し29.9%となるとともに、1課題当たりの初年度平均配分額も約144万円から約153万円に増加しているように、基金化された「若手研究(B)」の予算が大幅に増額されたことによる。

⑤研究成果公開促進費(学術定期刊行物、学術図書、データベース)

「研究成果公開促進費」全体での応募件数は944件(前年度1,059件)、採択件数は466件(同456件)であり、前年度より応募件数は若干減少したが、「学術図書」の採択件数は、昨年本委員会で指摘した採択件数の向上に必要な配分予算が措置されたことに伴い、増加した。

「学術図書」に関しては、専門家による見積書の検証を行い、より適正な配分額を算定した。

(2) 主な制度改善等

① 科学研究費補助金の一部研究種目の基金化

基盤研究（C）、挑戦的萌芽研究、若手研究（B）の平成23年度新規採択課題から、学術研究助成基金助成金（科研費（基金分））により研究費が配分されることとなった。対象となる研究課題の規模など研究種目の目的・性格に変更はなく、また学術的に優れた研究課題を選考することにも基本的には変更はない。しかし、後年度分の予算があらかじめ日本学術振興会に措置されることの配分審査に与える影響については、後年度負担が新規採択に影響を及ぼさない利点以外に留意すべき点はないかなど、検証することが重要である。

② 研究進捗評価結果を次の審査に活かす仕組み

「特別推進研究」等の大型研究種目については、平成20年度から従来実施していた中間・事後評価を統一して「研究進捗評価」に改め、平成21年度からその評価結果を次の応募の際の研究計画に添付させ、当該応募研究課題と進捗評価を受けた研究課題の関連性を審査の際に活用するなど、次の審査に活かす仕組みを導入し、優れた研究課題を継続して支援できるような審査を行っている。

今回の審査においては、平成21年度及び22年度の評価において「A+」（期待以上の成果が見込まれる）の評価を受けた研究課題の研究代表者19名（前年度10名）のうち、12名（同9名）の研究課題が採択された。また、「A」（期待どおりの成果が見込まれる）の評価を受けた研究課題の研究代表者130名（同75名）のうち、65名（同39名）の研究課題が採択された。審査においては、全般的に優れた課題が多く、厳正に審査した結果、研究進捗評価で良い結果を得た研究課題であっても採択できないという状況となった。

③ 研究が予想以上に進展した場合に研究期間終了前に新規課題を応募できる仕組み

研究が予想以上に進展し、当初の到達目標を研究期間終了前に達成したとする研究課題の研究代表者12名から20件（前年度14件）の新規課題の応募があり、審査会において目標が達成されたと判断された研究代表者の応募のうち、「基盤研究（A）」で2件、「基盤研究（B）」で3件、「挑戦的萌芽研究」で4件の計9件（同「基盤研究（S）」で2件、「基盤研究（A）」2件、「基盤研究（B）」2件の計6件）が採択された。

④ 研究計画最終年度前年度の応募

平成22年度から「若手研究」を基にした研究計画最終年度前年度の応募を導入しているが、平成23年度においても、若手研究（S）の研究課題を基に7件（前年度0件）、若手研究（A）を基に9件（同17件）、若手研究（B）を基に37件（同39件）の応募があった。それぞれ2件（同0件）、5件（同4件）、23件（同22件）が採択され、採択率は28.6%（同0%）、55.6%（同23.5%）62.2%（同56.4%）であった。最終年度前年度の応募が4年以上の研究期間の課題のみを対象としている中で、研究期間が2～4年の若手研究（若手研究

(S)は5年)において一定の応募件数があり、平成22年度と比較して採択件数は増加している。

一方、すでに導入されていた研究種目での応募については、「特別推進研究」を基に6件(同5件)、「基盤研究(S)」を基に19件(同25件)、「基盤研究(A)」を基に34件(同57件)、「基盤研究(B)」を基に69件(同84件)、「基盤研究(C)」を基に47件(同56件)であった。また、採択件数はそれぞれ2件(同2件)、7件(同11件)、12件(同25件)、27件(31件)、20件(27件)であった。

合計すると、応募件数は228件(同283件)、採択件数は98件(同122件)となり、採択率は43.0%(同43.1)であった。全体の採択率28.6%と比較すると、研究計画最終年度前年度の応募の研究課題は非常に高い採択率であったといえる。なお、研究種目別の採択率は、「特別推進研究」は27.3%(3/11)、「基盤研究(S)」は31.3%(10/32)、「基盤研究(A)」は30.6%(15/49)、「基盤研究(B)」は41.4%(36/87)、「基盤研究(C)」は69.4%(34/49)であった。

研究費が途切れる心配を少なくし、優れた研究課題が安定して研究できることを目指す研究計画最終年度前年度の応募の仕組みが一定の効果を得ていると考える。

⑤「若手研究(S・A・B)」に受給回数制限の導入

「若手研究(S・A・B)」を通じて受給回数を2回までとする回数制限が平成22年度に導入された。ただし、平成25年度までの経過措置として、受給回数が2回以上であっても、いずれかの研究種目を1回受給できるとされた。

これまで「若手研究」を2回以上受給した研究代表者の応募研究課題は、「若手研究(A)」で566件(前年度542件)、「若手研究(B)」で1,559件(同1,381件)あり、採択件数はそれぞれ173件(同125件)、902件(同689件)、採択率は30.6%(同23.1%)、57.9%(同49.9%)であった。それぞれの採択率を各研究種目全体の採択率(「若手研究(A)」は24.1%、「若手研究(B)」は29.9%)と比較すると、高い採択率になっており、特に「若手研究(B)」は約2倍の採択率であった。

実績のある優れた若手研究者の採択課題が採択されているためであるが、一方において、より多くの若手研究者が支援を受ける機会を確保することも重要であり、優れた若手研究者には円滑に「基盤研究」へ移行されることが期待される。

(3) 審査に関する改善

①特別推進研究、基盤研究(S)

- 「特別推進研究」の運営小委員会について、審議を充実させるため、幹事及び副幹事に加え、各小委員会から専門委員を1名ずつ出席させることとした。
- 「基盤研究(S)」のヒアリング審査について、十分な審議時間を確保するため、「審議及びコメントの記載」の時間を5分から10分に延長した。

②基盤研究（A・B・C）、挑戦的萌芽研究、若手研究（A・B）

- 「第一段審査（書面審査）の手引」において、ピア・レビューの意義等に関する記述を大幅に充実し、審査委員の審査に対する意識向上を図ることとした。
- 第一段審査（書面審査）委員が、電子審査システムに継続して接続できる時間を大幅に伸ばすことにより利便性の向上を図った。また、審査の途中でタイムアウトになった場合でも、記述した内容を保持できるようにした。

③研究成果公開促進費（学術図書）

- 「学術図書」は、より適正な配分額を算定するため、専門家による見積書の検証を踏まえ、査定することとした。

(4) その他

①交付内定の早期化

応募受付や審査の電子化等を行うことにより、応募件数が増加したにもかかわらず、「基盤研究（A・B）」等の補助金分の研究種目でヒアリング審査を伴わない研究種目の新規研究課題の交付内定通知を、前年度同様、年度当初の4月1日に発出することができた。また、基金分の研究種目については、「独立行政法人日本学術振興会法の一部を改正する法律」の施行日の4月28日に交付内定通知を発出した。なお、「特別推進研究」については、「平成23年（2011年）東北地方太平洋沖地震」の発生に伴い急遽審査日程を変更したが、前年度より1ヶ月程度の遅れで交付内定通知を発出することができた。また、「基盤研究（S）」については前年度と同日の5月31日に交付内定通知を発出した。

②電子システムの改善

平成23年度の応募の受付にあたっては、既存システムのネットワークの冗長性を強化することで、過去2年続いたアクセス集中時に電子システムが動作不良に陥る事態を回避することができた。

次に、応募書類の受付から審査の状況、審査結果の概要等をまとめる。

2. 応募書類の受付

応募書類について、研究種目毎に次のとおり受付を行った。

(1) 特別推進研究、基盤研究、挑戦的萌芽研究、若手研究

「電子申請システム」を活用して、平成22年11月10日（水）を研究計画調書の提出（送信）期限として受付を行った。

(2) 研究成果公開促進費（学術定期刊行物、学術図書、データベース）

平成22年11月11日（木）～11月16日（火）を受付期間として、持参及び送付により、応募書類の受付を行った。

(3) 奨励研究

平成22年12月6日（月）～12月8日（水）を受付期間として、持参及び送付により、応募書類の受付を行った。

3. 審査組織

審査は、科学研究費委員会（別紙1）が、「科学研究費補助金（基盤研究等）における審査及び評価に関する規程」に基づき、研究種目毎に次の小委員会等において、5,756名（第一段審査委員（書面審査委員）4,889名、第二段審査委員等867名）の審査委員により実施した。

なお、6月以降に審査を実施する「研究活動スタート支援」の審査委員192名を加えた審査委員の総数は、5,948名（前年度5,760名）となる。

(1) 特別推進研究

審査・評価第一部会に置かれる専門分野毎の3小委員会（審査委員数57名（以下同じ。））及び運営小委員会（11名）

(2) 基盤研究（S）

審査・評価第二部に置かれる専門分野毎の12小委員会（138名）及び運営小委員会（14名）

(3) 基盤研究（A・B）、挑戦的萌芽研究

第一段審査（2,902名）及び第二段審査として審査第一部会に置かれる専門分野毎の15小委員会（265名）

(4) 基盤研究（C）、若手研究（A・B）

第一段審査（3,193名）並びに第二段審査として審査第二部に置かれる専門分野毎の15小委員会（276名）及び運営小委員会（16名）

(5) 奨励研究

奨励研究部会に置かれる専門分野毎の3小委員会（86名）

(6) 研究成果公開促進費（学術定期刊行物、学術図書、データベース）

成果公開部会に置かれる専門分野毎の4小委員会（75名）及び運営小委員会（5名）

4. 審査方法

研究種目毎に、次の審査方法により審査を実施した。

(1) 特別推進研究

個々の研究課題について、国内及び海外の研究機関に所属する審査意見書作成者(各3名)が作成した審査意見書等に基づき、各小委員会の審査委員が個別審査を行い、合議審査によりヒアリング研究課題を選定し、その後のヒアリング審査等により採択研究課題を決定した。

(2) 基盤研究 (S)

個々の研究課題について、6名が専門的見地から書面審査を実施し、その結果を基にして、各小委員会において合議審査によりヒアリング研究課題を選定し、その後のヒアリング審査等により採択研究課題を決定した。

(3) 基盤研究 (A・B・C) (一般)、若手研究 (A・B)

個々の研究課題について、基盤研究 (A・B) は6名、基盤研究 (C) 及び若手研究 (A・B) は4名の審査委員が専門的見地から第一段審査を実施し、その結果を基にして、広い立場から総合的に必要な調整を行うことを主眼とし、各小委員会において合議審査により採択研究課題を決定した。

(4) 基盤研究 (A・B) (海外学術調査)

個々の研究課題について、各小委員会に属する4名の関連審査委員が書面審査を実施し、その結果を基にして、各小委員会において合議審査により採択研究課題を決定した。

(5) 挑戦的萌芽研究

個々の研究課題について、4名の審査委員が専門的見地から第一段審査を実施し、各小委員会において、第一段審査において最上位の研究課題に付された相対的な2段階評価の結果を重視しつつ、合議審査により採択研究課題を決定した。

(6) 奨励研究

個々の研究課題について、各小委員会に属する2名の関連審査委員が書面審査を実施し、その結果を基にして、各小委員会において合議審査により採択研究課題を決定した。

(7) 研究成果公開促進費 (学術定期刊行物、学術図書、データベース)

個々の研究課題について、各小委員会に属する3名の関連審査委員が書面審査を実施し、その結果を基にして、各小委員会において合議審査により採択研究課題を決定した。

5. 審査の経過

各研究種目の審査の経過は次のとおりである。

(1) 特別推進研究

平成22年12月13日（月）～平成23年1月17日（月）に審査意見書作成者（621名）に審査意見書の作成を依頼した。

平成23年1月21日（金）～2月22日（火）に審査・評価第一部会の各小委員会（審査委員数57名）において個別審査を実施した。

平成23年2月23日（水）～3月3日（木）に合議審査を実施し、個別審査の集計結果を踏まえ、ヒアリング研究課題を選定した。

平成23年4月18日（月）～4月26日（火）にヒアリング審査を実施し、採択候補研究課題を選定した。

平成23年5月18日（水）の運営小委員会において、各小委員会の審査結果を踏まえ、採択研究課題を決定した。

(2) 基盤研究（S）

平成22年12月7日（火）～平成23年1月17日（月）に書面審査を実施した。平成23年2月24日（木）～平成23年3月15日（火）に審査・評価第二部会の各小委員会において合議審査を実施し、書面審査の結果を踏まえ、ヒアリング研究課題を選定した。

平成23年4月7日（木）～4月27日（水）にヒアリング審査を実施し、採択候補研究課題を選定した。

平成23年5月13日（金）の運営小委員会において、各小委員会の審査結果を踏まえ、採択研究課題を決定した。

(3) 基盤研究（A・B・C）（一般）、若手研究（A・B）

平成22年12月7日（水）～平成23年1月17日（月）に第一段審査を実施した。

平成23年2月14日（月）～3月3日（木）に審査第一部会及び審査第二部会の各小委員会において合議審査を実施し、第一段審査の結果を踏まえ、採択研究課題を決定等した。

平成23年3月4日（金）に審査第二部会の運営小委員会において、各小委員会の審査結果を踏まえ、採択研究課題を決定した。

(4) 基盤研究（A・B）（海外学術調査）

平成22年12月7日（水）～平成23年1月17日（月）に書面審査を実施した。

平成23年2月18日（金）に審査第一部会の各小委員会において合議審査を実施し、書面審査の結果を踏まえ、採択研究課題を決定した。

(5) 挑戦的萌芽研究

平成22年12月7日（水）～平成23年1月17日（月）に第一段審査を実施し

た。

平成23年2月22日（火）～3月3日（木）に審査第一部会の各小委員会において合議審査を実施し、第一段審査において最上位の研究課題に付された相対的な2段階評価の結果を重視しつつ採択研究課題を決定した。

(6) 奨励研究

平成23年1月7日（金）～2月4日（金）に書面審査を実施した。

平成23年2月25日（金）に奨励研究部会の各小委員会において合議審査を実施し、書面審査の結果を踏まえ、採択研究課題を決定した。

(7) 研究成果公開促進費（学術定期刊行物、学術図書、データベース）

平成22年12月17日（金）～平成23年1月17日（月）に書面審査を実施した。

平成23年2月1日（火）～3月8日（火）に成果公開部会の各小委員会及び運営小委員会において合議審査を実施し、書面審査の結果を踏まえ、採択研究課題を決定した。

6. 応募・採択等の状況

- (1) 平成23年度科学研究費補助金（基盤研究等）の審査結果（研究種目別の応募・採択等の状況）（別紙2）
- (2) 各研究種目の分野別応募・採択等の状況（別紙3）
 - ①特別推進研究
 - ②基盤研究（S）
 - ③基盤研究（A）
 - ④基盤研究（B）
 - ⑤基盤研究（C）
 - ⑥若手研究（A）
 - ⑦若手研究（B）
 - ⑧挑戦的萌芽研究
 - ⑨奨励研究
 - ⑩研究成果公開促進費（学術定期刊行物、学術図書、データベース）
- (3) 研究機関種別の応募・採択等の状況（別紙4）
- (4) 職種別の応募・採択等の状況（別紙5）
- (5) 男女別の応募・採択等の状況（別紙6）

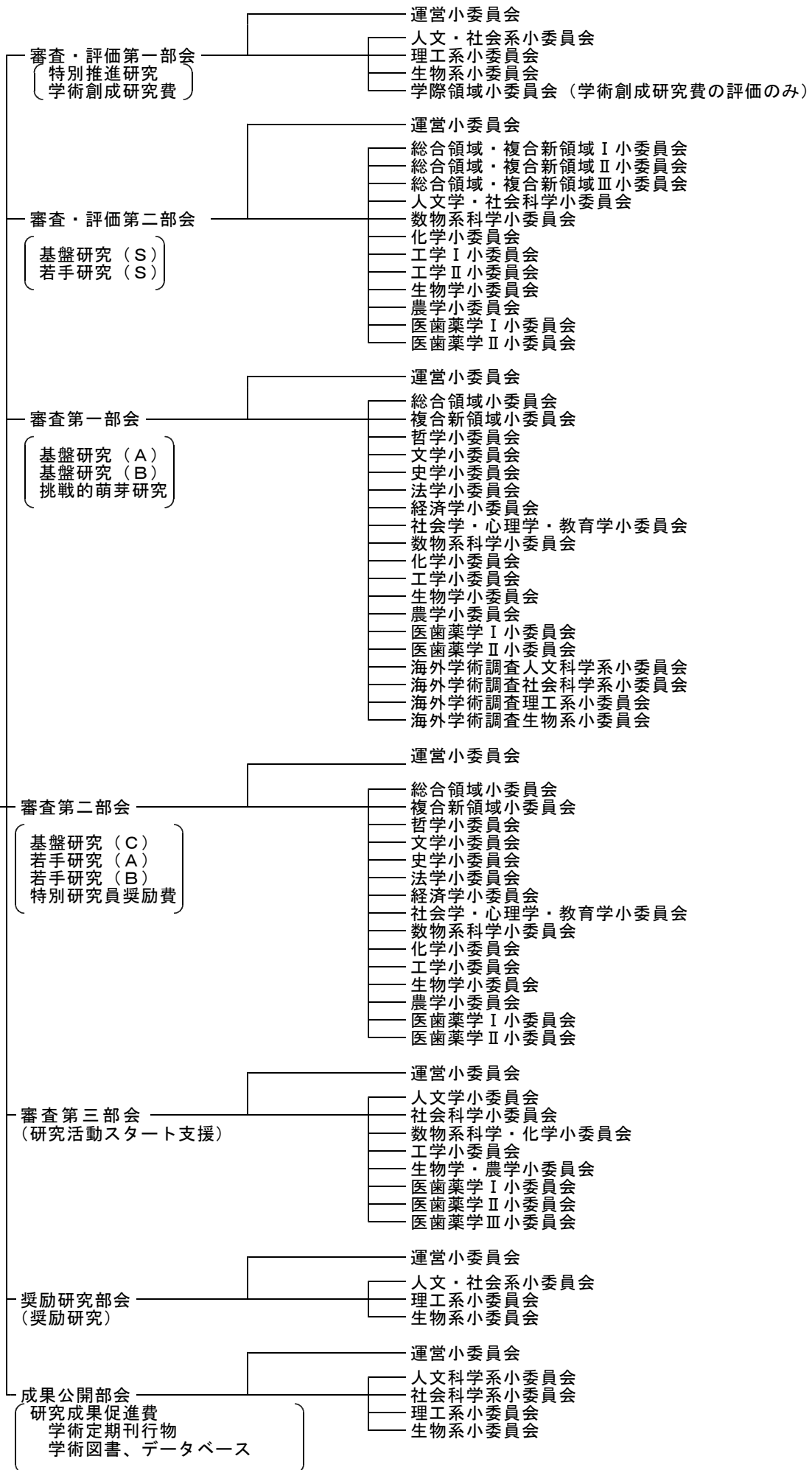
(6) 年齢別の応募・採択等の状況（別紙7）

(7) 研究分野別の応募・採択等の状況（別紙8）

科学研究費委員会組織図

日本学術振興会理事長

科学研究費委員会



平成23年度科研費(補助金分・基金分)の審査結果

(1) 新規採択分

平成23年6月

研究種目	研究課題数			研究経費	1課題当たりの配分額	
	応募	採択	採択率	配分額	平均	最高
	件	件	%	千円	千円	千円
科学研究費	[84,859] 86,170	[18,647] 24,637	[22.0] 28.6	[49,493,070] 62,988,100 [18,791,430]	[2,654] 2,557	[33,200] 32,900
(1)特別推進研究	[111] 106	[15] 15	[13.5] 14.2	[1,538,500] 1,352,200 [405,660]	[102,567] 90,147	[163,000] 146,300
(2)基盤研究(S)	[462] 513	[89] 90	[19.3] 17.5	[3,716,100] 3,382,300 [1,014,690]	[41,754] 37,581	[97,800] 87,300
(3)基盤研究(A)	[2,296] 2,180	[536] 565	[23.3] 25.9	[7,110,100] 7,478,000 [2,243,400]	[13,265] 13,235	[33,200] 32,900
(4)基盤研究(B)	[9,714] 10,127	[2,489] 2,592	[25.6] 25.6	[13,585,300] 14,688,900 [4,406,670]	[5,458] 5,667	[14,200] 14,300
(5)基盤研究(C)※1	[31,443] 32,177	[7,471] 9,620	[23.8] 29.9	[10,361,600] 15,564,500 [4,669,350]	[1,387] 1,618	[3,500] 4,200
(6)挑戦的萌芽研究※1	[12,505] 12,734	[1,412] 3,809	[11.3] 29.9	[2,250,900] 5,916,100 [1,774,830]	[1,594] 1,553	[3,300] 3,400
(7)若手研究(A)	[1,941] 1,907	[343] 459	[17.7] 24.1	[2,530,600] 3,859,300 [1,157,790]	[7,378] 8,408	[18,900] 21,700
(8)若手研究(B)※1	[22,817] 22,688	[5,578] 6,787	[24.4] 29.9	[8,050,500] 10,396,800 [3,119,040]	[1,443] 1,532	[3,600] 3,400
(9)奨励研究	[3,570] 3,738	[714] 700	[20.0] 18.7	[349,470] 350,000	[489] 500	[800] 900
研究成果公開促進費	[1,059] 944	[456] 466	[43.1] 49.4	[1,162,900] 1,046,190	[2,550] 2,245	[27,100] 26,900
学術定期刊行物	[131] 122	[102] 94	[77.9] 77.0	[329,000] 282,700	[3,225] 3,007	[27,100] 23,500
学術図書	[719] 652	[272] 303	[37.8] 46.5	[460,200] 445,590	[1,692] 1,471	[6,800] 7,900
データベース	[209] 170	[82] 69	[39.2] 40.6	[373,700] 317,900	[4,557] 4,607	[27,100] 26,900
合計	[85,918] 87,114	[19,103] 25,103		[50,655,970] [12,491,430] 64,034,290 [18,791,430]	[2,652] 2,551	[33,200] 32,900

(注1) 上段〔 〕内は、前年度を示す。

(注2)〔 〕は、間接経費(外数)。

(注3)「若手研究(S)」、「研究活動スタート支援」、「特別研究員奨励費」、「学術創成研究費」を含まない。

※1 基金種目であるため、「配分額」欄及び「1課題あたりの配分額」欄には、平成23年度の当初計画に対する配分額を計上。

平成23年度科研費(補助金分・基金分)の審査結果

(2) 新規採択分+継続分

平成23年6月

研究種目	研究課題数			研究経費 配分額	1課題当たりの配分額	
	応募	採択	採択率		平均	最高
	件	件	%	千円	千円	千円
科学研究費	[119,115] 121,408	[52,798] 59,824	[44.3] 49.3	[118,406,205] 132,075,588 【 39,517,674 】	[2,243] 2,208	[274,700] 213,000
(1)特別推進研究	[176] 170	[80] 79	[45.5] 46.5	[6,493,500] 6,244,100 【 1,873,230 】	[81,169] 79,039	[274,700] 213,000
(2)基盤研究(S)	[794] 850	[417] 425	[52.5] 50.0	[10,913,100] 11,625,400 【 3,487,620 】	[26,171] 27,354	[97,800] 87,300
(3)基盤研究(A)	[3,655] 3,562	[1,878] 1,940	[51.4] 54.5	[17,582,800] 18,059,800 【 5,417,940 】	[9,363] 9,309	[33,200] 32,900
(4)基盤研究(B)	[15,492] 15,983	[8,236] 8,421	[53.2] 52.7	[32,402,200] 33,172,735 【 9,951,820 】	[3,934] 3,939	[14,200] 14,300
(5)基盤研究(C)※2	[47,141] 48,621	[23,142] 26,062	[49.1] 53.6	[23,686,812] 29,056,997 【 8,717,098 】	[1,024] 1,115	[3,500] 4,200
(6)挑戦的萌芽研究※2	[14,358] 14,576	[3,265] 5,651	[22.7] 38.8	[4,203,770] 7,665,964 【 2,299,789 】	[1,288] 1,357	[3,300] 3,400
(7)若手研究(S)※1	[108] 108	[108] 107	[100.0] 99.1	[1,527,700] 1,352,100 【 405,630 】	[14,145] 12,636	[27,200] 22,800
(8)若手研究(A)	[2,540] 2,617	[938] 1,165	[36.9] 44.5	[5,075,900] 6,626,303 【 1,987,891 】	[5,411] 5,688	[18,900] 21,700
(9)若手研究(B)※2	[31,281] 31,183	[14,020] 15,274	[44.8] 49.0	[16,170,953] 17,922,189 【 5,376,657 】	[1,153] 1,173	[3,600] 3,400
(10)奨励研究	[3,570] 3,738	[714] 700	[20.0] 18.7	[349,470] 350,000	[489] 500	[800] 900
研究成果公開促進費	[1,080] 980	[477] 502	[44.2] 51.2	[1,253,000] 1,162,990	[2,627] 2,317	[27,100] 26,900
学術定期刊行物	[142] 138	[113] 110	[79.6] 79.7	[396,900] 353,500	[3,512] 3,214	[27,100] 23,500
学術図書	[725] 661	[278] 312	[38.3] 47.2	[472,300] 458,990	[1,699] 1,471	[6,800] 7,900
データベース	[213] 181	[86] 80	[40.4] 44.2	[383,800] 350,500	[4,463] 4,381	[27,100] 26,900
学術創成研究費 ※1	[39] 18	[39] 18	[100.0] 100.0	[2,537,200] 1,208,300 【 362,490 】	[65,056] 67,128	[99,700] 89,500
合 計	[120,234] 122,406	[53,314] 60,344		[122,196,405] 【 29,236,760 】 134,446,878 【 39,880,164 】	[2,292] 2,228	[274,700] 213,000

(注1) 上段〔 〕内は、前年度を示す。

(注2)【 】は、間接経費(外数)。

(注3)「研究活動スタート支援」、「特別研究員奨励費」を含まない。

※1 継続課題のみ計上

※2 基金種目であるため、「配分額」欄及び「1課題あたりの配分額」欄には、平成23年度の当初計画に対する配分額を計上。

平成23年度科研費(基金分)の審査結果

(3) 新規採択分

平成23年6月現在

研究種目	研究課題数			研究経費	1課題あたりの配分額	
	応募	採択	採択率	配分額	平均	最高
科学研究費	件 〔 66,765 〕 67,599	件 〔 14,461 〕 20,216	% 〔 21.7 〕 29.9	千円 〔 - 〕 65,215,400 〔 19,564,620 〕	千円 〔 - 〕 3,226	千円 〔 - 〕 4,700
基盤研究(C)	〔 31,443 〕 32,177	〔 7,471 〕 9,620	〔 23.8 〕 29.9	〔 - 〕 35,072,300 〔 10,521,690 〕	〔 - 〕 3,646	〔 - 〕 4,700
挑戦的萌芽研究	〔 12,505 〕 12,734	〔 1,412 〕 3,809	〔 11.3 〕 29.9	〔 - 〕 10,300,200 〔 3,090,060 〕	〔 - 〕 2,704	〔 - 〕 4,000
若手研究(B)	〔 22,817 〕 22,688	〔 5,578 〕 6,787	〔 24.4 〕 29.9	〔 - 〕 19,842,900 〔 5,952,870 〕	〔 - 〕 2,924	〔 - 〕 4,300
合計	〔 66,765 〕 67,599	〔 14,461 〕 20,216	〔 21.7 〕 29.9	〔 - 〕 65,215,400 〔 19,564,620 〕	〔 - 〕 3,226	〔 - 〕 4,700

(注1) 本資料は「資料1」のうち、基金化研究種目である「基盤研究(C)」、「挑戦的萌芽研究」、「若手研究(B)」について集計したものである。

(注2) []内は、前年度を示す。前年度は基金化していないため応募・採択のみ計上している。

(注3) []内は、間接経費(外数)。

(注4) 「配分額」欄及び「1課題あたりの配分額」欄には研究期間全体の配分額を計上している。

(2)各研究種目の分野別応募・採択等の状況

【新規採択分】

①特別推進研究

区分	応募件数	採択件数	全体比	採択率	採択課題の 応募研究経費	配分額(千円)	全体比
人文社会系	5	1	6.7%	20.0%	62,680,000	57,300	4.2%
数物系科学	26	4	26.7%	15.4%	324,551,000	285,200	21.1%
化学	14	2	13.3%	14.3%	266,700,000	235,600	17.4%
工学	33	4	26.7%	12.1%	477,780,000	379,800	28.1%
生物系	28	4	26.7%	14.3%	496,736,000	394,300	29.2%
合計	106	15	100%	14.2%	1,628,447,000	1,352,200	100%

②基盤研究(S)

区分	応募件数	採択件数	全体比	採択率	採択課題の 応募研究経費	配分額(千円)	全体比
総合領域	81	14	15.6%	17.3%	570,343,000	484,800	14.3%
複合・新領域	71	12	13.3%	16.9%	586,248,000	488,200	14.4%
総合・新領域系(小計)	152	26	28.9%	17.1%	1,156,591,000	973,000	28.8%
人文学	11	3	3.3%	27.3%	88,234,000	75,000	2.2%
社会科学	14	3	3.3%	21.4%	76,628,000	65,100	1.9%
人文社会系(小計)	25	6	6.7%	24.0%	164,862,000	140,100	4.1%
数物系科学	83	14	15.6%	16.9%	582,540,000	495,200	14.6%
化学	42	6	6.7%	14.3%	396,912,000	337,400	10.0%
工学	106	19	21.1%	17.9%	944,690,000	797,800	23.6%
理工系(小計)	231	39	43%	16.9%	1,924,142,000	1,630,400	48.2%
生物学	28	6	7%	21.4%	159,776,000	135,900	4.0%
農学	23	4	4%	17.4%	189,703,000	161,300	4.8%
医歯薬学	54	9	10%	16.7%	401,840,000	341,600	10.1%
生物系(小計)	105	19	21%	18.1%	751,319,000	638,800	18.9%
合計	513	90	100%	17.5%	3,996,914,000	3,382,300	100%

③基盤研究(A)

区分	応募件数	採択件数	全体比	採択率	採択課題の 応募研究経費	配分額(千円)	全体比
総合領域	320	81	14.3%	25.3%	1,332,808,000	1,056,000	14.1%
複合・新領域	240	60	10.6%	25.0%	1,005,854,000	809,300	10.8%
総合・新領域系(小計)	560	141	25.0%	25.2%	2,338,662,000	1,865,300	24.9%
人文学	126	38	6.7%	30.2%	453,732,000	360,100	4.8%
社会科学	150	48	8.5%	32.0%	578,117,000	436,600	5.8%
人文社会系(小計)	276	86	15.2%	31.2%	1,031,849,000	796,700	10.7%
数物系科学	248	66	11.7%	26.6%	1,119,619,000	892,900	11.9%
化学	117	25	4.4%	21.4%	542,871,000	441,100	5.9%
工学	480	120	21.2%	25.0%	2,212,399,000	1,773,200	23.7%
理工系(小計)	845	211	37.3%	25.0%	3,874,889,000	3,107,200	41.6%
生物学	110	29	5.1%	26.4%	451,162,000	358,200	4.8%
農学	149	38	6.7%	25.5%	640,238,000	518,100	6.9%
医歯薬学	240	60	10.6%	25.0%	1,080,589,000	832,500	11.1%
生物系(小計)	499	127	22.5%	25.5%	2,171,989,000	1,708,800	22.9%
合計	2,180	565	100%	25.9%	9,417,389,000	7,478,000	100%

④基盤研究(B)

区分	応募件数	採択件数	全体比	採択率	採択課題の 応募研究経費	配分額(千円)	全体比
総合領域	1,345	349	13.5%	25.9%	2,435,790,000	1,918,400	13.1%
複合・新領域	819	204	7.9%	24.9%	1,515,722,000	1,191,200	8.1%
総合・新領域系(小計)	2,164	553	21.3%	25.6%	3,951,512,000	3,109,600	21.2%
人文学	613	180	6.9%	29.4%	980,320,000	740,500	5.0%
社会科学	917	278	10.7%	30.3%	1,483,784,000	1,103,000	7.5%
人文社会系(小計)	1,530	458	17.7%	29.9%	2,464,104,000	1,843,500	12.6%
数物系科学	697	187	7.2%	26.8%	1,309,984,000	1,043,300	7.1%
化学	464	107	4.1%	23.1%	977,180,000	783,000	5.3%
工学	1,837	434	16.7%	23.6%	3,712,741,000	2,889,800	19.7%
理工系(小計)	2,998	728	28.1%	24.3%	5,999,905,000	4,716,100	32.1%
生物学	412	106	4.1%	25.7%	752,624,000	591,800	4.0%
農学	883	213	8.2%	24.1%	1,649,222,000	1,276,200	8.7%
医歯薬学	2,140	534	20.6%	25.0%	4,051,392,000	3,151,700	21.5%
生物系(小計)	3,435	853	32.9%	24.8%	6,453,238,000	5,019,700	34.2%
合計	10,127	2,592	100%	25.6%	18,868,759,000	14,688,900	100%

⑤基盤研究(C)

区分	応募件数	採択件数	全体比	採択率	採択課題の 応募研究経費	配分額(千円)	全体比
総合領域	4,204	1,231	12.8%	29.3%	2,344,685,000	2,030,300	13.0%
複合・新領域	1,138	326	3.4%	28.6%	607,115,000	560,000	3.6%
総合・新領域系(小計)	5,342	1,557	16.2%	29.1%	2,951,800,000	2,590,300	16.6%
人文学	2,595	947	9.8%	36.5%	1,325,966,000	1,117,200	7.2%
社会科学	3,515	1,243	12.9%	35.4%	1,811,822,000	1,525,000	9.8%
人文社会系(小計)	6,110	2,190	22.8%	35.8%	3,137,788,000	2,642,200	17.0%
数物系科学	1,764	543	5.6%	30.8%	950,559,000	809,300	5.2%
化学	852	224	2.3%	26.3%	505,604,000	462,500	3.0%
工学	3,389	919	9.6%	27.1%	2,025,381,000	1,774,100	11.4%
理工系(小計)	6,005	1,686	17.5%	28.1%	3,481,544,000	3,045,900	19.6%
生物学	907	254	2.6%	28.0%	506,758,000	454,700	2.9%
農学	1,609	444	4.6%	27.6%	903,297,000	825,600	5.3%
医歯薬学	11,269	3,220	33.5%	28.6%	6,438,173,000	5,558,400	35.7%
生物系(小計)	13,785	3,918	40.7%	28.4%	7,848,228,000	6,838,700	43.9%
時限付き分科細目	935	269	2.8%	28.8%	513,668,000	447,400	2.9%
合計	32,177	9,620	100%	29.9%	17,933,028,000	15,564,500	100%

⑥若手研究(A)

区分	応募件数	採択件数	全体比	採択率	採択課題の 応募研究経費	配分額(千円)	全体比
総合領域	282	70	15.3%	24.8%	734,162,000	534,200	13.8%
複合・新領域	198	43	9.4%	21.7%	534,803,000	400,700	10.4%
総合・新領域系(小計)	480	113	24.6%	23.5%	1,268,965,000	934,900	24.2%
人文学	22	9	2.0%	40.9%	42,946,000	31,800	0.8%
社会科学	32	13	2.8%	40.6%	68,508,000	46,900	1.2%
人文社会系(小計)	54	22	4.8%	40.7%	111,454,000	78,700	2.0%
数物系科学	165	40	8.7%	24.2%	484,357,000	372,600	9.7%
化学	189	43	9.4%	22.8%	524,584,000	415,200	10.8%
工学	504	115	25.1%	22.8%	1,416,775,000	1,047,300	27.1%
理工系(小計)	858	198	43.1%	23.1%	2,425,716,000	1,835,100	47.6%
生物学	116	29	6.3%	25.0%	298,931,000	225,600	5.8%
農学	120	30	6.5%	25.0%	330,731,000	238,500	6.2%
医歯薬学	279	67	14.6%	24.0%	765,836,000	546,500	14.2%
生物系(小計)	515	126	27.5%	24.5%	1,395,498,000	1,010,600	26.2%
合計	1,907	459	100%	24.1%	5,201,633,000	3,859,300	100%

⑦若手研究(B)

区分	応募件数	採択件数	全体比	採択率	採択課題の 応募研究経費	配分額(千円)	全体比
総合領域	3,411	998	14.7%	29.3%	2,219,541,000	1,566,200	15.1%
複合・新領域	1,020	286	4.2%	28.0%	653,652,000	489,100	4.7%
総合・新領域系(小計)	4,431	1,284	18.9%	29.0%	2,873,193,000	2,055,300	19.8%
人文学	1,016	391	5.8%	38.5%	517,755,000	376,400	3.6%
社会科学	2,055	788	11.6%	38.3%	1,082,299,000	768,400	7.4%
人文社会系(小計)	3,071	1,179	17.4%	38.4%	1,600,054,000	1,144,800	11.0%
数物系科学	1,222	370	5.5%	30.3%	713,077,000	543,200	5.2%
化学	865	226	3.3%	26.1%	608,066,000	453,500	4.4%
工学	2,626	719	10.6%	27.4%	1,777,711,000	1,293,000	12.4%
理工系(小計)	4,713	1,315	19.4%	27.9%	3,098,854,000	2,289,700	22.0%
生物学	898	245	3.6%	27.3%	607,857,000	442,300	4.3%
農学	1,109	313	4.6%	28.2%	725,856,000	530,800	5.1%
医歯薬学	8,466	2,451	36.1%	29.0%	5,699,880,000	3,933,900	37.8%
生物系(小計)	10,473	3,009	44.3%	28.7%	7,033,593,000	4,907,000	47.2%
合計	22,688	6,787	100%	29.9%	14,605,694,000	10,396,800	100%

⑧挑戦の萌芽研究

区分	応募件数	採択件数	全体比	採択率	採択課題の 応募研究経費	配分額(千円)	全体比
総合領域	1,995	604	15.9%	30.3%	1,477,942,000	905,600	15.3%
複合・新領域	866	247	6.5%	28.5%	661,065,000	416,500	7.0%
総合・新領域系(小計)	2,861	851	22.3%	29.7%	2,139,007,000	1,322,100	22.3%
人文学	414	159	4.2%	38.4%	265,542,000	157,300	2.7%
社会科学	719	268	7.0%	37.3%	454,982,000	277,700	4.7%
人文社会系(小計)	1,133	427	11.2%	37.7%	720,524,000	435,000	7.4%
数物系科学	641	197	5.2%	30.7%	464,298,000	287,500	4.9%
化学	746	205	5.4%	27.5%	586,633,000	376,600	6.4%
工学	2,104	586	15.4%	27.9%	1,628,257,000	1,042,500	17.6%
理工系(小計)	3,491	988	25.9%	28.3%	2,679,188,000	1,706,600	28.8%
生物学	584	167	4.4%	28.6%	452,174,000	283,300	4.8%
農学	959	272	7.1%	28.4%	724,741,000	452,200	7.6%
医歯薬学	3,706	1,104	29.0%	29.8%	2,863,342,000	1,716,900	29.0%
生物系(小計)	5,249	1,543	40.5%	29.4%	4,040,257,000	2,452,400	41.5%
合計	12,734	3,809	100%	29.9%	9,578,976,000	5,916,100	100%

⑨奨励研究

区分	応募件数	採択件数	全体比	採択率	採択課題の 応募研究経費	配分額(千円)	全体比
人文社会系	1,429	277	39.6%	19.4%	216,796,000	130,200,000	37.2%
理工系	898	165	23.6%	18.4%	143,674,000	86,200,000	24.6%
生物系	1,411	258	36.9%	18.3%	218,079,000	133,600,000	38.2%
合計	3,738	700	100%	18.7%	578,549,000	350,000,000	100%

⑩研究成果公開促進費

区分	応募件数	採択件数	全体比	採択率	採択課題の 応募研究経費	配分額(千円)	全体比
人文科学系	378	186	39.9%	49.2%	440,633,000	331,790	31.7%
社会科学系	297	150	32.2%	50.5%	302,931,000	223,300	21.3%
理工系	63	30	6.4%	47.6%	200,287,000	145,000	13.9%
生物系	122	68	14.6%	55.7%	352,649,000	241,000	23.0%
広領域	84	32	6.9%	38.1%	140,546,000	105,100	10.0%
合計	944	466	100%	49.4%	1,437,046,000	1,046,190	100%

うち「学術定期行物」

区分	応募件数	採択件数	全体比	採択率	採択課題の 応募研究経費	配分額	全体比
人文科学系	19	15	16.0%	78.9%	23,092,000	15,900	5.6%
社会科学系	21	19	20.2%	90.5%	33,381,000	20,400	7.2%
理工系	18	13	13.8%	72.2%	149,110,000	107,900	38.2%
生物系	54	40	42.6%	74.1%	194,342,000	131,000	46.3%
広領域	10	7	7.4%	70.0%	10,809,000	7,500	2.7%
合計	122	94	100%	77.0%	410,734,000	282,700	100%

うち「学術図書」

区分	応募件数	採択件数	全体比	採択率	採択課題の 応募研究経費	配分額(千円)	全体比
人文科学系	309	148	48.8%	47.9%	278,561,000	220,790	49.6%
社会科学系	250	120	39.6%	48.0%	198,441,000	153,200	34.4%
理工系	24	10	3.3%	41.7%	22,256,000	17,500	3.9%
生物系	15	7	2.3%	46.7%	18,300,000	11,800	2.6%
広領域	54	18	5.9%	33.3%	50,726,000	42,300	9.5%
合計	652	303	100%	46.5%	568,284,000	445,590	100%

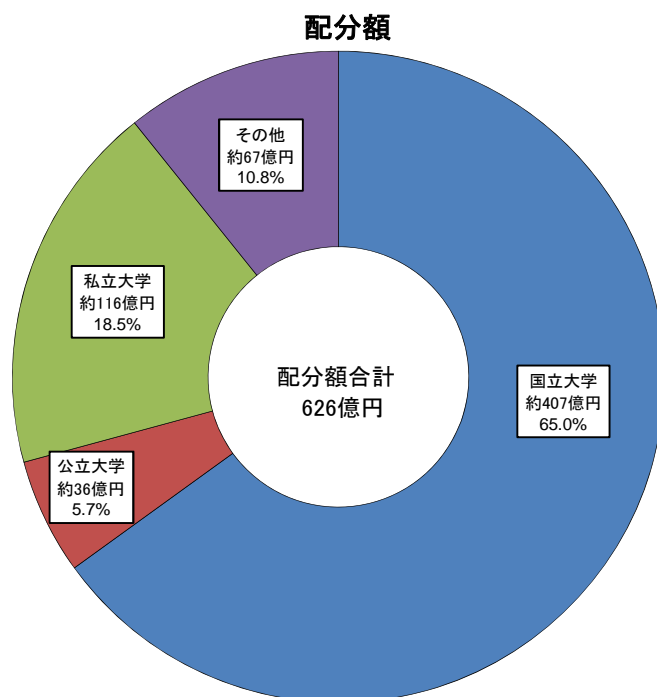
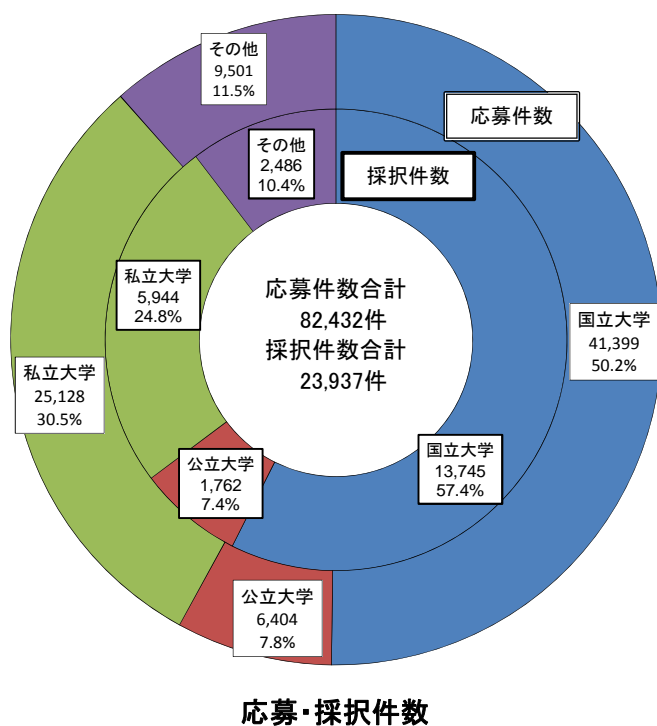
うち「データベース」

区分	応募件数	採択件数	全体比	採択率	採択課題の 応募研究経費	配分額(千円)	全体比
人文科学系	50	23	33.3%	46.0%	138,980,000	95,100	29.9%
社会科学系	26	11	15.9%	42.3%	71,109,000	49,700	15.6%
理工系	21	7	10.1%	33.3%	28,921,000	19,600	6.2%
生物系	53	21	30.4%	39.6%	140,007,000	98,200	30.9%
広領域	20	7	10.1%	35.0%	79,011,000	55,300	17.4%
合計	170	69	100%	40.6%	458,028,000	317,900	100%

(3) 研究機関種別の応募・採択等の状況

区分	応募件数	採択件数	採択率	配分額(千円)		
				直接経費	間接経費	合計
国立大学	41,399	13,745	33.2%	40,733,800	12,220,140	52,953,940
公立大学	6,404	1,762	27.5%	3,600,800	1,080,240	4,681,040
私立大学	25,128	5,944	23.7%	11,563,900	3,469,170	15,033,070
その他	9,501	2,486	26.2%	6,739,600	2,021,880	8,761,480
短期大学、 高等専門学校	2,757	390	14.1%	646,400	193,920	840,320
大学共同利用機関法人	836	285	34.1%	973,400	292,020	1,265,420
国公立試験研究機関	914	287	31.4%	683,900	205,170	889,070
特殊法人、 独立行政法人	4,207	1,281	30.4%	3,726,000	1,117,800	4,843,800
一般社団法人、 一般財団法人	692	218	31.5%	611,900	183,570	795,470
企業等の研究所	95	25	26.3%	98,000	29,400	127,400
合計	82,432	23,937	29.0%	62,638,100	18,791,430	81,429,530

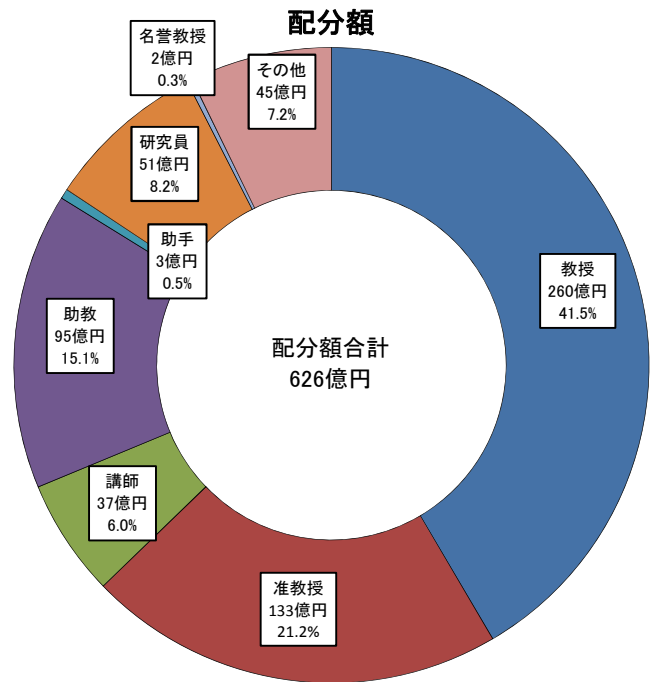
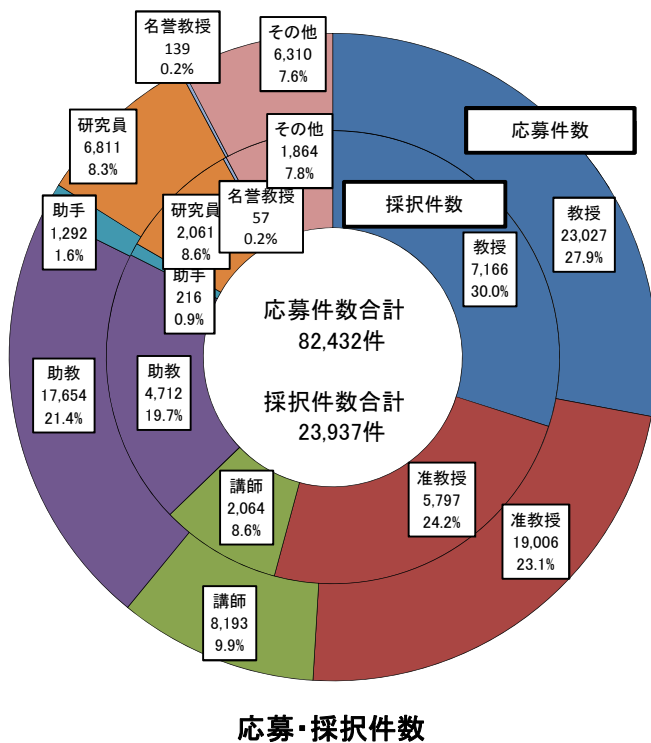
※対象:「特別推進研究」、「基盤研究(S・A・B・C)」、「挑戦的萌芽研究」、「若手研究(A・B)」



(4) 職種別の応募・採択等の状況

区分	応募件数	採択件数	採択率	配分額(千円)
教授	23,027	7,166	31.1%	26,007,600
准教授	19,006	5,797	30.5%	13,302,300
講師	8,193	2,064	25.2%	3,747,300
助教	17,654	4,712	26.7%	9,450,300
助手	1,292	216	16.7%	315,400
研究員	6,811	2,061	30.3%	5,125,500
名誉教授	139	57	41.0%	161,600
その他	6,310	1,864	29.5%	4,528,100
合計	82,432	23,937	29.0%	62,638,100

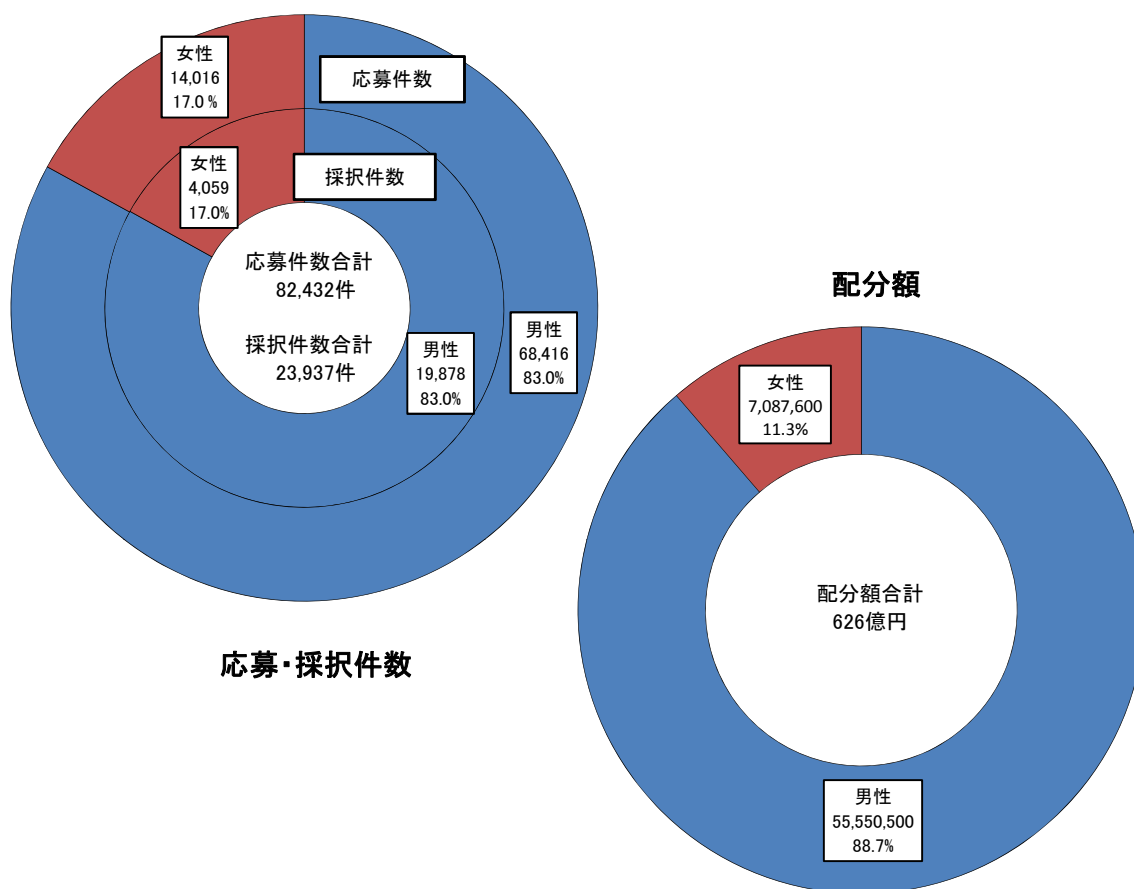
※対象:「特別推進研究」、「基盤研究(S・A・B・C)」、「挑戦の萌芽研究」、「若手研究(A・B)」



(5) 男女別の応募・採択等の状況

区分	応募件数	採択件数	採択率	配分額(千円)
男性	68,416	19,878	29.1%	55,550,500
女性	14,016	4,059	29.0%	7,087,600
合計	82,432	23,937	29.0%	62,638,100

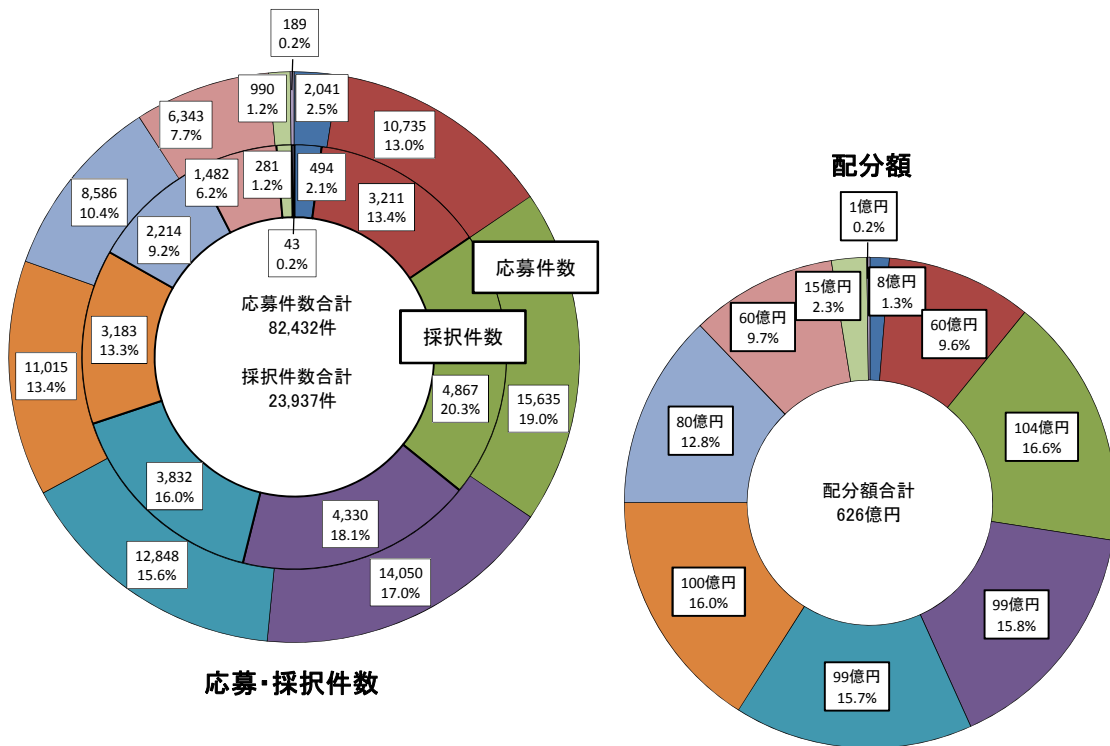
※対象:「特別推進研究」、「基盤研究(S・A・B・C)」、「挑戦的萌芽研究」、「若手研究(A・B)」



(6) 年齢別の応募・採択等の状況

区分	応募件数	採択件数	採択率	配分額(千円)
30歳未満	2,041	494	24.2%	788,400
30歳以上 35歳未満	10,735	3,211	29.9%	6,018,100
35歳以上 40歳未満	15,635	4,867	31.1%	10,386,200
40歳以上 45歳未満	14,050	4,330	30.8%	9,907,500
45歳以上 50歳未満	12,848	3,832	29.8%	9,853,600
50歳以上 55歳未満	11,015	3,183	28.9%	10,026,000
55歳以上 60歳未満	8,586	2,214	25.8%	8,038,100
60歳以上 65歳未満	6,343	1,482	23.4%	6,044,200
65歳以上 70歳未満	990	281	28.4%	1,441,900
70歳以上	189	43	22.8%	134,100
合計	82,432	23,937	29.0%	62,638,100

※対象:「特別推進研究」、「基盤研究(S・A・B・C)」、「挑戦的萌芽研究」、「若手研究(A・B)」



- 30歳未満
- 30歳以上 35歳未満
- 35歳以上 40歳未満
- 40歳以上 45歳未満
- 45歳以上 50歳未満
- 50歳以上 55歳未満
- 55歳以上 60歳未満
- 60歳以上 65歳未満
- 65歳以上 70歳未満
- 70歳以上

(7) 研究分野別の応募・採択等の状況

分野名		採択件数		配分額(千円)	
人文社会系	人文科学系	1,824	4,886	3,099,900	8,171,000
	社会科学系	3,062		5,071,100	
理工系	数物科学系	886	7,097	2,124,600	25,239,000
	環境・自然災害・エネルギー科学系	705		2,981,800	
	地球・宇宙科学系	609		2,746,600	
	物質・材料科学系	1,962		8,244,000	
	情報・電気電子工学系	1,413		4,338,700	
	構造・機能工学系	1,522		4,803,300	
生物系	がん・エイズ等難治疾患関係	1,873	11,260	4,293,800	27,555,900
	成人病・感染症・その他疾患関係	4,771		10,715,300	
	歯科疾患関係	993		2,106,300	
	脳・神経科学系	817		2,109,200	
	薬学系	530		1,219,500	
	生物科学系	2,276		7,111,800	
その他		694	694	1,672,200	1,672,200
合計		23,937	23,937	62,638,100	62,638,100

※対象:「特別推進研究」、「基盤研究(S・A・B・C)」、「挑戦的萌芽研究」、「若手研究(A・B)」

