

平成 25 年度科研費の審査に係る総括

平成 25 年度科研費について、日本学術振興会審査担当分の応募受付から審査終了までの総括は以下のとおりである。

1 全体のまとめ

(1) 審査結果（新規応募・採択状況）の特徴

①特別推進研究

応募件数は 112 件（前年度 114 件）、採択件数は 15 件（同 18 件）であり、前年度より応募・採択件数ともに減少した。採択率は前年度より 2.4% 減少して 13.4% となっている。

特別推進研究は、安定的に新規課題を採択できるよう、審査の際には、初年度のみならず後年度の必要額にも留意し審査を行っており、一部の研究課題については研究計画の一部を見直したうえで採択した。

②基盤研究

「基盤研究」全体での新規応募件数は 46,961 件（前年度 45,530 件）、採択件数は 13,278 件（同 12,919 件）であり、前年度より応募・採択件数ともに増加した。

新規応募件数の増加は、平成 22 年度公募から設けた若手研究の受給回数制限によって若手研究者の一部が、基盤研究に移行したことも要因と考えられる。

また、平均採択率は 28.3% で、前年度の 28.4% とほぼ同様となっており、平成 23 年度に基金化された「基盤研究（C）」の採択率についても前年度の 30% とほぼ同様の 29.9% となっている。

③挑戦的萌芽研究

応募件数は 13,865 件（前年度 12,559 件）、採択件数は 3,582 件（同 3,759 件）であり、応募件数は増加しているが採択件数は減少したため、採択率は前年度の 29.9% から低下し、25.8% となっている。

リスクは高いかもしれないがチャレンジングな研究を支援する本研究種目に期待される役割を十分に果たすために、採択件数や採択率を充実させることが期待される。

④若手研究

ア) 若手研究 (S)

平成25年度も新規課題の公募が停止された。

イ) 若手研究 (A・B)

「若手研究」全体での新規応募件数は22,109件(前年度22,663件)、採択件数は6,473件(同6,654件)であり、前年度より応募・採択件数ともに減少した。平均採択率は前年度の29.4%とほぼ同様の29.3%となっている。

応募件数の減少は、平成22年度公募から設けた若手研究の受給回数制限による影響が主な要因と考えられる。

⑤研究成果公開促進費(国際情報発信強化、学術図書、データベース)

平成25年度公募から「学術定期刊行物」の新規募集を停止し、「国際情報発信強化」の募集を開始した。

「研究成果公開促進費」全体での応募件数は964件(前年度859件)、採択件数は394件(同432件)である。なお、応募件数及び採択件数の内訳は、「国際情報発信強化」の応募件数115件(前年度「学術定期刊行物」の応募件数101件)、採択件数53件(前年度「学術定期刊行物」の採択件数76件)、「学術図書」の応募件数686件(前年度595件)、採択件数270件(前年度288件)、「データベース」の応募件数163件(前年度163件)、採択件数71件(前年度68件)である。

「学術図書」に関しては、専門家による見積書の検証を行い、より適正な配分額を算定した。

(2) 主な制度改善等

①「系・分野・分科・細目表」の改正

科学研究費助成事業(科研費)における審査希望分野の分類表である「系・分野・分科・細目表」(以下「分科細目表」)については、平成25年度公募から適用する分科細目表が10年に1度の大幅な改正時期に当たるため、見直しを行った。分科細目表の改正に当たっては、文部科学省の科学技術・学術審議会学術分科会科学研究費補助金審査部会(以下「審査部会」)において決定された「系・分野・分科・細目表の見直しに当たっての基本的考え方」に基づき、日本学術振興会が幅広く学術関係者から意見等を聴取しつつ検討し、改正案を作成した。

また、改正案を元に審査部会での審議等を経て、

1. 「総合系」の創設(現在の「総合・新領域系」の見直し)
2. 「人文社会系」、「理工系」、「生物系」に総合領域分野の創設
3. 分科・細目の新設及び統廃合
4. 振興・融合的な研究課題への対応

を主な改正内容とする改正案が決定され、細目数は298細目から319細目に充実することとなった。

②若手研究(B)への応募時に複数細目を選定できる仕組みを導入

若手研究（B）に応募する際に、研究計画が新興・融合的で複数の分野での審査を希望する場合、「系・分野・分科・細目表」から2つの細目を選定できる仕組みを導入した。平成25年度において複数細目を選択した課題は4,219件と若手研究（B）の応募件数の20.7%であり、採択課題は1,252件、採択率は29.7%であり、若手研究（B）全体の採択率29.9%とほぼ同様となった。

応募状況を分析すると、複数細目を選定した研究課題のうち総合系、人文社会系、理工系、生物系の分類では、同一系内で複数細目を選定した研究課題が3,091件、系を超えて複数細目を選定した研究課題は1,128件となった。

③「国際情報発信強化」の応募を開始

科学技術・学術審議会学術分科会研究環境基盤部会学術情報基盤作業部会の報告「学術情報の国際発信・流通力強化に向けた基盤整備の充実について（平成24年7月）」を踏まえ、国際発信力強化に向けた電子化・国際化等、ジャーナルの改善に関する取組に対して助成することとし、平成25年度公募より「学術定期刊行物」の新規募集を停止し、「国際情報発信強化」の募集を行った。

④研究進捗評価結果を次の審査に活かす仕組み

「特別推進研究」等の大型研究種目については、平成20年度から従来実施していた中間・事後評価を統一して「研究進捗評価」に改め、平成21年度からその評価結果を次の応募の際の研究計画に添付させ、当該応募研究課題と進捗評価を受けた研究課題の関連性を審査の際に活用するなど、次の審査に活かす仕組みを導入し、優れた研究課題を継続して支援できるような審査を行っている。

今回の審査においては、平成23年度及び24年度の評価において「A+」（期待以上の成果が見込まれる）の評価を受けた研究課題の研究代表者24名（前年度34名）のうち、15名（同23名）の研究課題が採択された。また、「A」（期待どおりの成果が見込まれる）の評価を受けた研究課題の研究代表者146名（同140名）のうち、68名（同66名）の研究課題が採択された。審査においては、全般的に優れた課題が多く、厳正に審査した結果、研究進捗評価で良い結果を得た研究課題であっても採択できないという状況となった。

⑤研究が予想以上に進展した場合に研究期間終了前に新規課題に応募できる仕組み

研究が予想以上に進展し、当初の到達目標を研究期間終了前に達成したとする研究課題の研究代表者から10件（前年度14件）の新規課題の応募があり、9件が審査会において目標が達成されたと判断された。また、判断された研究代表者の応募のうち、「基盤研究（A）」で2件、「基盤研究（B）」で2件、「若手研究（A）」で1件、「基盤研究（C）」で1件の計6件（同「基盤研究（A）」2件、「基盤研究（B）」3件、「挑戦的萌芽研究」で4件の計9件）が採択された。

⑥研究計画最終年度前年度の応募

平成22年度から「若手研究」を基にした研究計画最終年度前年度の応募を導入しているが、平成25年度においても、若手研究（S）の研究課題を基に9件（前年度5件）、若手研究（A）を基に13件（同11件）、若手研究（B）を基に

44件（同36件）の応募があった。それぞれ3件（同3件）、5件（同2件）、28件（同24件）が採択され、採択率は33.3%（同60.0%）、38.5%（同18.2%）、63.6%（同66.7%）であった。最終年度前年度の応募が4年以上の研究期間の課題のみを対象としている中で、研究期間が2～4年の若手研究（若手研究（S）は5年）においても一定の応募件数があり、採択件数は全体として平成22年度からほぼ横ばいで推移している。

一方、すでに導入されていた研究種目での応募については、「特別推進研究」を基に4件（同3件）、「基盤研究（S）」を基に24件（同18件）、「基盤研究（A）」を基に66件（同61件）、「基盤研究（B）」を基に97件（同101件）、「基盤研究（C）」を基に58件（同55件）であった。また、採択件数はそれぞれ1件（同1件）、9件（同6件）、17件（同18件）、32件（34件）、24件（20件）であった。

合計すると、応募件数は315件（同290件）、採択件数は119件（同108件）となり、採択率は37.8%（同37.2）であった。全体の採択率27.7%と比較すると、研究計画最終年度前年度の応募の研究課題は非常に高い採択率であったといえる。なお、研究種目別の採択率は、「特別推進研究」は30.8%（4/13）、「基盤研究（S）」は15.2%（7/46）、「基盤研究（A）」は37.6%（36/97）、「基盤研究（B）」は27.0%（24/89）、「基盤研究（C）」は68.6%（48/70）であった。

研究費が途切れる心配を少なくし、優れた研究課題が安定して研究できることを目指す研究計画最終年度前年度の応募の仕組みが一定の効果を得ていると考える。

⑦「若手研究（S・A・B）」に受給回数制限の導入

「若手研究（S・A・B）」を通じて受給回数を2回までとする回数制限が平成22年度に導入された。ただし、平成25年度までの経過措置として、受給回数が2回以上であっても、いずれかの研究種目を1回受給できるとされた。

これまで「若手研究」を2回以上受給した研究代表者の応募研究課題は、「若手研究（A）」で192件（前年度370件）、「若手研究（B）」で304件（同783件）あり、採択件数はそれぞれ53件（同112件）、156件（同445件）、採択率は27.6%（同30.3%）、51.3%（同56.8%）であった。平成25年度公募で経過措置が終わるため、「若手研究」を2回以上受給した研究代表者による若手研究への応募件数は大幅に減少している。また、それぞれの採択率を各研究種目全体の採択率（「若手研究（A）」は22.1%、「若手研究（B）」は29.9%）と比較すると、高い採択率になっており、特に「若手研究（B）」は約2倍近い採択率であった。実績のある優れた若手研究者の研究課題が採択されているためであるが、一方において、より多くの若手研究者が支援を受ける機会を確保することも重要であり、優れた若手研究者には円滑に「基盤研究」へ移行されることが期待される。

(3) 審査に関する改善

①特別推進研究

○ 平成24年度に研究費を大幅に減額することが相当であると認める場合には、

研究計画の見直しを求めた上で、配分額を決定することとした。

上記を踏まえ、平成25年度審査に際しては「審査・評価第一部会 審査・評価の手引」に、継続応募者にかかる研究計画調書の再提出による大幅な減額について明記し、第一回の各委員会において審査員へ趣旨の説明を行い審査を行った。

②基盤研究（A・B・C）、挑戦的萌芽研究、若手研究（A・B）

- 各小委員会において、他の審査グループの研究計画調書をパソコンを活用して閲覧ができるようにし、必要な情報を速やかに検索できるようにした。
- 「人権の保護及び法令等の遵守への対応」について、平成25年度公募より、所定の手続きや対策等に不十分な点が見受けられる場合には、応募者が所属する研究機関に対して所定の手続き・対策等を行うよう通知できるようにした。
- 平成25年度公募から適用する「系・分野・分科・細目表」の改正に対応するため、第2段審査（合議審査）を行う小委員会の見直しを行った。
- 若手研究（B）に2つの細目を選定できる仕組みを導入したことに対応するため、総合系、人文・社会系、理工系、生物系の複数細目小委員会を設定した。

(4) 今後の検討課題

- 応募書類の一部にコピーペーストしたと思われる内容がみられた。研究の内容はオリジナルであることが前提であり、応募者に注意を促す等対応を検討する必要があるのではないか。

次に、応募書類の受付から審査の状況、審査結果の概要等をまとめる。

2. 応募書類の受付

応募書類について、研究種目毎に次のとおり受付を行った。

(1) 特別推進研究、基盤研究、挑戦的萌芽研究、若手研究

「電子申請システム」を活用して、平成24年11月9日（金）を研究計画調書の提出（送信）期限として受付を行った。

(2) 研究成果公開促進費（国際情報発信強化、学術図書、データベース）

平成24年11月12日（月）～11月16日（金）を受付期間として、持参及び送付により、応募書類の受付を行った。

(3) 奨励研究

平成24年12月5日（水）～12月7日（金）を受付期間として、持参及び送付により、応募書類の受付を行った。

3. 審査組織

審査は、科学研究費委員会（別紙1）が、「科学研究費助成事業における審査及び評

価に関する規程」に基づき、研究種目毎に次の小委員会等において、6,373名（第一段審査委員（書面審査委員）5,323名、第二段審査委員等1,050名）の審査委員により実施した。

なお、6月以降に審査を実施する「研究活動スタート支援」の審査委員192名を加えた審査委員の総数は、6,565名（前年度5,995名）となる。

(1) 特別推進研究

審査・評価第一部会に置かれる専門分野毎の3小委員会（審査委員数56名（以下同じ。））及び運営小委員会（11名）

(2) 基盤研究（S）

審査・評価第二部に置かれる専門分野毎の15小委員会（155名）及び運営小委員会（17名）

(3) 基盤研究（A・B）、若手研究（A）

第一段審査（3,110名）並びに第二段審査として審査第一部会に置かれる専門分野毎の19小委員会（383名）及び運営小委員会（24名）

(4) 基盤研究（C）、挑戦的萌芽研究、若手研究（B）

第一段審査（3,898名）並びに第二段審査として審査第二部に置かれる専門分野毎の24小委員会（385名）及び運営小委員会（21名）

(5) 奨励研究

奨励研究部に置かれる専門分野毎の3小委員会（86名）

(6) 研究成果公開促進費（国際情報発信強化、学術図書、データベース）

成果公開部に置かれる専門分野毎の5小委員会（83名）及び運営小委員会（5名）

4. 審査方法

研究種目毎に、次の審査方法により審査を実施した。

(1) 特別推進研究

個々の研究課題について、国内及び海外の研究機関に所属する審査意見書作成者（各3名）が作成した審査意見書等に基づき、各小委員会の審査委員が個別審査を行い、合議審査によりヒアリング研究課題を選定し、その後のヒアリング審査等により採択研究課題を決定した。

(2) 基盤研究（S）

個々の研究課題について、6名が専門的見地から書面審査を実施し、その結果を基にして、各小委員会において合議審査によりヒアリング研究課題を選定し、その後の

ヒアリング審査等により採択研究課題を決定した。

(3) 基盤研究（A・B・C）（一般）、若手研究（A・B）

個々の研究課題について、基盤研究（A・B）は6名、基盤研究（C）及び若手研究（A・B）は4名の審査委員が専門的見地から第一段審査を実施し、その結果を基にして、広い立場から総合的に必要な調整を行うことを主眼とし、各小委員会において合議審査により採択研究課題を決定した。

若手研究（B）において、研究計画が新興・融合的で複数の分野での審査を希望した研究課題については、2細目の計4名の審査委員（1細目につき2名の審査委員）が第一段審査を実施し、各複数細目小委員会において合議審査により採択研究課題を決定した。

(4) 基盤研究（A・B）（海外学術調査）

個々の研究課題について、各小委員会に属する4名の審査委員が書面審査を実施し、その結果を基にして、各小委員会において合議審査により採択研究課題を決定した。

(5) 挑戦的萌芽研究

個々の研究課題について、4名の審査委員が専門的見地から第一段審査を実施し、各小委員会において、第一段審査において最上位の研究課題に付された相対的な2段階評価の結果を重視しつつ、合議審査により採択研究課題を決定した。

(6) 奨励研究

個々の研究課題について、各小委員会に属する2名の関連審査委員が書面審査を実施し、その結果を基にして、各小委員会において合議審査により採択研究課題を決定した。

(7) 研究成果公開促進費（国際情報発信強化、学術図書、データベース）

① 国際情報発信強化

〔国際情報発信強化（A）・オープンアクセス刊行支援〕

個々の課題について、国際情報発信強化小委員会に属する14名（編集長等経験者9名及び刊行業務等担当者5名）の審査委員が書面審査を実施し、その結果を基にして、小委員会において合議審査によりヒアリング課題を選定し、その後のヒアリング審査により採択課題を決定した。

〔国際情報発信強化（B）〕

個々の課題について、国際情報発信強化小委員会に属する6名～12名（審査希望分野の編集長等経験者3名（2分野にまたがる場合は6名、3分野にまたがる場合は9名）及び刊行業務担当者3名）の関連審査委員が書面審査を実施し、その結果を基にして、小委員会において合議審査により採択課題を決定した。

② 学術図書、データベース

個々の課題について、各小委員会に属する3名の関連審査委員が書面審査を実施し、その結果を基にして、各小委員会において合議審査により採択課題を決定した。

5. 審査の経過

各研究種目の審査の経過は次のとおりである。

(1) 特別推進研究

平成24年12月13日（木）～平成25年1月15日（火）に審査意見書作成者（657名）に審査意見書の作成を依頼した。

平成25年1月21日（月）～2月25日（月）に審査・評価第一部会の各小委員会（審査委員数56名）において個別審査を実施した。

平成25年2月13日（水）～3月4日（月）に合議審査を実施し、個別審査の集計結果を踏まえ、ヒアリング研究課題を選定した。

平成25年3月21日（木）～3月29日（金）にヒアリング審査を実施し、採択候補研究課題を選定した。

平成25年4月15日（月）の運営小委員会において、各小委員会の審査結果を踏まえ、採択研究課題を決定した。

(2) 基盤研究（S）

平成24年12月6日（木）～平成25年1月15日（水）に書面審査を実施した。平成25年2月25日（月）～平成25年3月21日（木）に審査・評価第二部会の各小委員会において合議審査を実施し、書面審査の結果を踏まえ、ヒアリング研究課題を選定した。

平成25年4月18日（木）～5月10日（金）にヒアリング審査を実施し、採択候補研究課題を選定した。

平成25年5月17日（金）の運営小委員会において、各小委員会の審査結果を踏まえ、採択研究課題を決定した。

(3) 基盤研究（A・B・C）（一般）、若手研究（A・B）

平成24年12月6日（木）～平成25年1月15日（火）に第一段審査を実施した。

平成25年2月12日（火）～3月6日（水）に審査第一部会及び審査第二部会の各小委員会において合議審査を実施し、第一段審査の結果を踏まえ、採択候補研究課題を決定した。

平成25年3月12日（火）に審査第一部会の運営小委員会において、各小委員会の審査結果を踏まえ、採択研究課題を決定した。

平成25年3月13日（水）に審査第二部会の運営小委員会において、各小委員会の審査結果を踏まえ、採択研究課題を決定した。

(4) 基盤研究（A・B）（海外学術調査）

平成24年12月6日（木）～平成25年1月15日（火）に書面審査を実施した。

平成25年2月25日（月）に審査第一部会の各小委員会において合議審査を実施し、書面審査の結果を踏まえ、採択研究課題を決定した。

平成25年3月12日（火）に審査第一部会の運営小委員会において、各小委員会

の審査結果を踏まえ、採択研究課題を決定した。

(5) 挑戦的萌芽研究

平成24年12月6日(木)～平成25年1月15日(火)に第一段審査を実施した。

平成25年2月15日(金)～3月1日(金)に審査第二部会の各小委員会において合議審査を実施し、第一段審査において最上位の研究課題に付された相対的な2段階評価の結果を重視しつつ採択候補研究課題を決定した。

平成24年3月9日(金)に審査第二部会の運営小委員会において、各小委員会の審査結果を踏まえ、採択研究課題を決定した。

(6) 奨励研究

平成24年12月25日(火)～平成25年2月4日(月)に書面審査を実施した。

平成25年3月4日(月)～3月5日(火)に奨励研究部会の各小委員会において合議審査を実施し、書面審査の結果を踏まえ、採択研究課題を決定した。

(7) 研究成果公開促進費(国際情報発信強化、学術図書、データベース)

①国際情報発信強化

平成25年2月1日(金)～2月22日(金)に書面審査を実施した。

平成25年3月1日(金)に国際情報発信強化小委員会において合議審査を実施し、書面審査の結果を踏まえ、「国際情報発信強化(B)」の採択課題を決定し、「国際情報発信強化(A)」、「オープンアクセス刊行支援」のヒアリング課題を選定した。

平成25年4月23日(火)にヒアリング審査を実施し、「国際情報発信強化(A)」、「オープンアクセス刊行支援」の採択課題を決定した。

②学術図書、データベース

平成24年12月18日(火)～平成25年1月14日(月)に書面審査を実施した。

平成25年2月1日(金)～3月12日(火)に成果公開部会の各小委員会及び運営小委員会において合議審査を実施し、書面審査の結果を踏まえ、採択課題を決定した。

6. 応募・採択等の状況

(1) 平成25年度科研費(補助金分・基金分)の審査結果(研究種目別の応募・採択等の状況)(別紙2)

(2) 各研究種目の分野別応募・採択等の状況(別紙3)

- ①特別推進研究
- ②基盤研究(S)
- ③基盤研究(A)
- ④基盤研究(B)
- ⑤基盤研究(C)
- ⑥若手研究(A)

- ⑦若手研究（B）
- ⑧挑戦的萌芽研究
- ⑨奨励研究
- ⑩研究成果公開促進費（国際情報発信強化、学術図書、データベース）

(3) 研究機関種別の応募・採択等の状況（別紙4）

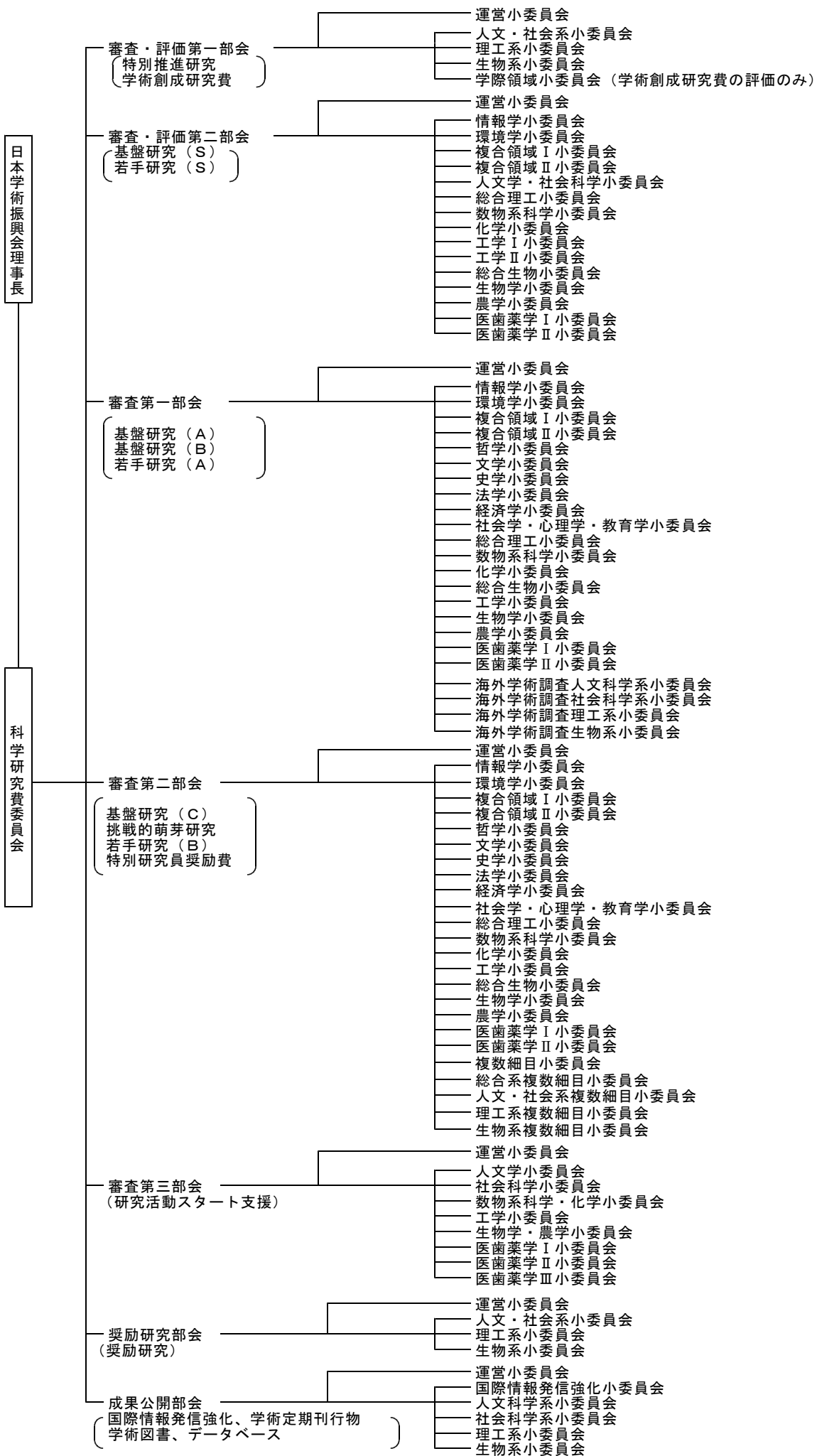
(4) 職種別の応募・採択等の状況（別紙5）

(5) 男女別の応募・採択等の状況（別紙6）

(6) 年齢別の応募・採択等の状況（別紙7）

(7) 研究分野別の応募・採択等の状況（別紙8）

科学研究費委員会組織図



平成25年度科研費(補助金分・基金分)の審査結果

(1) 新規採択分

平成25年6月

研究種目	研究課題数			研究経費 配分額	1課題当たりの配分額	
	応募	採択	採択率		平均	最高
	件	件	%	千円	千円	千円
科学研究費	[84,662] 86,923	[24,057] 24,060	[28.4] 27.7	[58,988,420] 57,618,354 [18,504,020]	[2,452] 2,395	[152,500] 180,800
(1) 特別推進研究	[114] 112	[18] 15	[15.8] 13.4	[1,462,000] 1,890,800 [1,890,800]	[81,222] 126,053	[152,500] 180,800
(2) 基盤研究(S)	[505] 585	[87] 87	[17.2] 14.9	[3,508,300] 3,641,200 [1,092,360]	[40,325] 41,853	[89,000] 119,800
(3) 基盤研究(A)	[2,251] 2,300	[535] 541	[23.8] 23.5	[6,985,500] 6,787,100 [2,036,130]	[13,057] 12,545	[34,400] 28,800
(4) 基盤研究(B)※1	[9,875] 10,205	[2,440] 2,523	[24.7] 24.7	[13,200,800] 13,400,400 [4,020,120]	[5,410] 5,311	[13,300] 13,800
(5) 基盤研究(C)※2	[32,899] 33,871	[9,857] 10,127	[30.0] 29.9	[15,332,520] 14,669,300 [4,400,790]	[1,555] 1,449	[3,800] 3,700
(6) 挑戦的萌芽研究※2	[12,559] 13,865	[3,759] 3,582	[29.9] 25.8	[5,692,800] 5,426,100 [1,627,830]	[1,514] 1,515	[3,100] 3,200
(7) 若手研究(A)※1	[1,796] 1,779	[399] 394	[22.2] 22.1	[3,243,100] 3,054,500 [916,350]	[8,128] 7,753	[19,700] 19,200
(8) 若手研究(B)※2	[20,867] 20,330	[6,255] 6,079	[30.0] 29.9	[9,213,500] 8,398,800 [2,519,640]	[1,473] 1,382	[3,400] 3,300
(9) 奨励研究	[3,796] 3,876	[707] 712	[18.6] 18.4	[349,900] 350,154	[495] 492	[800] 800
研究成果公開促進費	[859] 964	[432] 394	[50.3] 40.9	[926,100] 1,115,500	[2,144] 2,831	[20,000] 314,000
国際情報発信強化	[—] 115	[—] 53	[—] 46.1	[—] 403,900	[—] 7,621	[—] 314,000
学術定期刊行物	[101] 0	[76] 0	[75.2] 0.0	[202,100] 0	[2,659] 0	[20,000] 0
学術図書	[595] 686	[288] 270	[48.4] 39.4	[406,700] 428,900	[1,412] 1,589	[7,100] 9,100
データベース	[163] 163	[68] 71	[41.7] 43.6	[317,300] 282,700	[4,666] 3,982	[14,800] 12,700
合計	[85,521] 87,887	[24,489] 24,454	[28.6] 27.8	[59,914,520] [18,791,430] 58,733,854 [18,504,020]	[2,447] 2,402	[152,500] 314,000

(注1) 上段〔 〕内は、前年度を示す。

(注2)〔 〕は、間接経費(外数)。

(注3)「若手研究(S)」、「研究活動スタート支援」、「特別研究員奨励費」を含まない。

※1 一部基金化研究種目であるため、「配分額」欄及び「1課題あたりの配分額」欄には平成25年度の当初計画に対する配分額を計上。

※2 基金化研究種目であるため、「配分額」欄及び「1課題あたりの配分額」欄には平成25年度の当初計画に対する配分額を計上。

平成25年度科研費(補助金分・基金分)の審査結果

(2) 新規採択分＋継続分

平成25年6月

研究種目	研究課題数			研究経費	1課題当たりの配分額	
	応募	採択	採択率	配分額	平均	最高
	件	件	%	千円	千円	千円
科学研究費	[125,078] 129,909	[64,407] 67,030	[51.5] 51.6	[135,759,318] 138,636,276 [41,997,393]	[2,108] 2,068	[180,800] 165,000
(1)特別推進研究	[59] 58	[59] 58	[-] -	[4,571,600] 4,175,700 [1,810,080]	[77,485] 71,995	[159,200] 165,000
(2)基盤研究(S)	[853] 937	[435] 435	[51.0] 46.4	[12,737,600] 13,122,500 [3,936,750]	[29,282] 30,167	[89,000] 119,800
(3)基盤研究(A)	[3,784] 3,900	[2,054] 2,127	[54.3] 54.5	[18,888,800] 19,041,512 [5,666,640]	[9,196] 8,952	[34,400] 28,800
(4)基盤研究(B)※2	[15,837] 16,091	[8,358] 8,378	[52.8] 52.1	[32,515,800] 32,543,900 [9,763,170]	[3,890] 3,884	[13,300] 13,800
(5)基盤研究(C)※3	[51,301] 54,147	[28,211] 30,377	[55.0] 56.1	[31,815,351] 34,848,524 [10,454,557]	[1,128] 1,147	[3,800] 3,800
(6)挑戦的萌芽研究※3	[16,541] 18,593	[7,735] 8,309	[46.8] 44.7	[9,476,700] 10,064,900 [3,019,470]	[1,225] 1,211	[3,100] 3,200
(7)若手研究(S)※1	[50] 23	[47] 20	[94.0] 87.0	[540,100] 224,900 [67,470]	[11,491] 11,245	[19,000] 15,800
(8)若手研究(A)※2	[2,646] 2,715	[1,244] 1,325	[47.0] 48.8	[6,921,164] 6,908,550 [2,072,565]	[5,564] 5,214	[19,700] 19,200
(9)若手研究(B)※3	[30,211] 29,569	[15,557] 15,289	[51.5] 51.7	[17,942,303] 17,355,636 [5,206,691]	[1,153] 1,135	[3,400] 3,300
(10)奨励研究	[3,796] 3,876	[707] 712	[18.6] 18.4	[349,900] 350,154	[495] 492	[800] 800
研究成果公開促進費	[904] 1,013	[477] 443	[52.8] 43.7	[1,064,000] 1,268,600	[2,231] 2,864	[20,000] 314,000
国際情報発信強化	[-] 115	[-] 53	[-] 46.1	[-] 403,900	[-] 7,621	[-] 314,000
学術定期刊行物	[125] 22	[100] 22	[80.0] 100.0	[282,600] 71,000	[2,826] 3,227	[20,000] 16,400
学術図書	[601] 697	[294] 281	[48.9] 40.3	[417,300] 444,600	[1,419] 1,582	[7,100] 9,100
データベース	[178] 179	[83] 87	[46.6] 48.6	[364,100] 349,100	[4,387] 4,013	[14,800] 12,700
合計	[122,406] 130,922	[60,344] 67,473	[49.3] 51.5	[134,446,878] [39,880,164] 139,904,876 [41,997,393]	[2,228] 2,073	[213,000] 314,000

(注1)上段〔 〕内は、前年度を示す。

(注2)【 】は、間接経費(外数)。

(注3)「研究活動スタート支援」、「特別研究員奨励費」を含まない。

※1 継続課題のみ計上。

※2 新規課題は一部基金化研究種目であるため、「配分額」欄及び「1課題あたりの配分額」欄には平成25年度の当初計画に対する配分額を計上。

※3 平成23年度から平成25年度採択課題は基金化研究種目であるため、「配分額」欄及び「1課題あたりの配分額」欄には平成25年度の当初計画に対する配分額を計上。

平成25年度科研費(基金分)の審査結果

(3) 新規採択分

平成25年6月現在

研究種目	研究課題数			研究経費	1課題あたりの配分額	
	応募	採択	採択率	配分額	平均	最高
科学研究費	件 〔 66,325 〕	件 〔 19,871 〕	% 〔 30.0 〕	千円 〔 66,119,920 〕	千円 〔 3,327 〕	千円 〔 5,000 〕
	68,066	19,788	29.1	63,289,500	3,198	4,600
				【 18,986,850 〕		
	基盤研究(C)	〔 32,899 〕	〔 9,857 〕	〔 30.0 〕	〔 36,932,120 〕	〔 3,747 〕
	33,871	10,127	29.9	35,902,700	3,545	4,600
				【 10,770,810 〕		
挑戦的萌芽研究	〔 12,559 〕	〔 3,759 〕	〔 29.9 〕	〔 10,523,500 〕	〔 2,800 〕	〔 3,400 〕
	13,865	3,582	25.8	10,086,800	2,816	4,000
				【 3,026,040 〕		
若手研究(B)	〔 20,867 〕	〔 6,255 〕	〔 30.0 〕	〔 18,664,300 〕	〔 2,984 〕	〔 5,000 〕
	20,330	6,079	29.9	17,300,000	2,846	4,000
				【 5,190,000 〕		
合計	〔 66,325 〕	〔 19,871 〕	〔 30.0 〕	〔 66,119,920 〕	〔 3,327 〕	〔 5,000 〕
	68,066	19,788	29.1	63,289,500	3,198	4,600
				【 18,986,850 〕		

(注1) 本資料は「(1)新規採択分」のうち、基金化研究種目である「基盤研究(C)」、「挑戦的萌芽研究」、「若手研究(B)」について集計したものである。

(注2) []内は、前年度を示す。

(注3) 【 】内は、間接経費(外数)。

(注4) 「配分額」欄及び「1課題あたりの配分額」欄には研究期間全体の配分額を計上している。

(2)各研究種目の分野別応募・採択等の状況

【新規採択分】

①特別推進研究

区分	応募件数	採択件数	全体比	採択率	採択課題の 応募研究経費(千円)	配分額(千円)	全体比
人文社会系	7	1	6.7%	14.3%	56,100	56,100	3.0%
数物系科学	30	3	20.0%	10.0%	327,199	319,400	16.9%
化学	19	3	20.0%	15.8%	481,400	434,300	23.0%
工学	35	5	33.3%	14.3%	758,900	712,900	37.7%
生物系	21	3	20.0%	14.3%	398,800	368,100	19.5%
合計	112	15	100%	13.4%	2,022,399	1,890,800	100%

②基盤研究(S)

区分	応募件数	採択件数	全体比	採択率	採択課題の 応募研究経費(千円)	配分額(千円)	全体比
情報学	31	5	5.7%	16.1%	198,417	172,400	4.7%
環境学	26	4	4.6%	15.4%	211,780	180,700	5.0%
複合領域	50	7	8.0%	14.0%	337,265	290,600	8.0%
総合人文社会	0	0	0.0%	0.0%	0	0	0.0%
人文学	11	3	3.4%	27.3%	122,650	108,300	3.0%
社会科学	23	2	2.3%	8.7%	53,050	42,700	1.2%
総合理工	54	7	8.0%	13.0%	384,300	339,600	9.3%
数物系科学	81	11	12.6%	13.6%	636,980	561,400	15.4%
化学	45	6	6.9%	13.3%	349,740	319,100	8.8%
工学	98	15	17.2%	15.3%	678,414	585,600	16.1%
総合生物	22	4	4.6%	18.2%	201,600	173,800	4.8%
生物学	42	7	8.0%	16.7%	275,600	212,900	5.8%
農学	40	6	6.9%	15.0%	294,650	258,400	7.1%
医歯薬学	62	10	11.5%	16.1%	474,850	395,700	10.9%
合計	585	87	100.0%	14.9%	4,219,296	3,641,200	100%

③基盤研究(A)

区分	応募件数	採択件数	全体比	採択率	採択課題の 応募研究経費(千円)	配分額(千円)	全体比
情報学	129	34	6.3%	26.4%	451,359	350,600	5.2%
環境学	102	26	4.8%	25.5%	433,954	308,600	4.5%
複合領域	215	51	9.4%	23.7%	838,645	626,600	9.2%
総合人文社会	42	13	2.4%	31.0%	151,314	115,600	1.7%
人文学	87	25	4.6%	28.7%	291,963	225,300	3.3%
社会科学	138	42	7.8%	30.4%	468,480	330,500	4.9%
総合理工	140	31	5.7%	22.1%	613,295	459,800	6.8%
数物系科学	282	61	11.3%	21.6%	1,186,694	860,600	12.7%
化学	118	24	4.4%	20.3%	514,408	395,600	5.8%
工学	423	95	17.6%	22.5%	1,788,604	1,329,200	19.6%
総合生物	74	16	3.0%	21.6%	278,530	211,900	3.1%
生物学	92	22	4.1%	23.9%	356,517	271,800	4.0%
農学	158	36	6.7%	22.8%	546,915	415,200	6.1%
医歯薬学	300	65	12.0%	21.7%	1,189,664	885,800	13.1%
合計	2,300	541	100.0%	23.5%	9,110,342	6,787,100	100.0%

④基盤研究(B)

区分	応募件数	採択件数	全体比	採択率	採択課題の 応募研究経費(千円)	配分額(千円)	全体比
情報学	466	124	1.2%	26.6%	783,675	565,100	4.2%
環境学	342	81	0.8%	23.7%	610,518	453,200	3.4%
複合領域	980	240	2.4%	24.5%	1,695,903	1,258,800	9.4%
総合人文社会	108	31	0.3%	28.7%	158,137	115,900	0.9%
人文学	554	163	1.6%	29.4%	834,460	606,800	4.5%
社会科学	865	242	2.4%	28.0%	1,315,655	948,100	7.1%
総合理工	414	93	0.9%	22.5%	817,584	626,900	4.7%
数物系科学	640	155	1.5%	24.2%	1,145,639	874,300	6.5%
化学	488	114	1.1%	23.4%	991,899	747,800	5.6%
工学	1,573	366	3.6%	23.3%	3,033,096	2,222,400	16.6%
総合生物	300	77	0.8%	25.7%	560,678	406,300	3.0%
生物学	460	115	1.1%	25.0%	818,052	603,200	4.5%
農学	984	229	2.3%	23.3%	1,745,819	1,291,200	9.6%
医歯薬学	2,031	493	4.9%	24.3%	3,645,863	2,680,400	20.0%
合計	10,205	2,523	100.0%	24.7%	18,156,978	13,400,400	100%

⑤基盤研究(C)

区分	応募件数	採択件数	全体比	採択率	採択課題の 応募研究経費(千円)	配分額(千円)	全体比
情報学	1,384	416	4.1%	30.1%	738,577	558,800	3.8%
環境学	497	144	1.4%	29.0%	290,261	230,400	1.6%
複合領域	3,159	948	9.4%	30.0%	1,850,297	1,420,900	9.7%
総合人文社会	186	59	0.6%	31.7%	94,543	72,700	0.5%
人文学	2,728	912	9.0%	33.4%	1,325,076	985,300	6.7%
社会科学	3,871	1,269	12.5%	32.8%	1,874,915	1,408,900	9.6%
総合理工	509	145	1.4%	28.5%	326,740	259,300	1.8%
数物系科学	1,666	508	5.0%	30.5%	859,956	655,100	4.5%
化学	851	240	2.4%	28.2%	553,089	446,300	3.0%
工学	3,037	876	8.7%	28.8%	1,911,533	1,516,200	10.3%
総合生物	661	184	1.8%	27.8%	366,089	300,700	2.0%
生物学	863	242	2.4%	28.0%	478,866	388,900	2.7%
農学	1,723	491	4.8%	28.5%	1,010,254	814,100	5.5%
医歯薬学	11,984	3,474	34.3%	29.0%	6,839,344	5,303,700	36.2%
時限付き分科細目	752	219	2.2%	29.1%	389,654	308,000	2.1%
合計	33,871	10,127	100.0%	29.9%	18,909,194	14,669,300	100.0%

⑥若手研究(A)

区分	応募件数	採択件数	全体比	採択率	採択課題の 応募研究経費(千円)	配分額(千円)	全体比
情報学	126	30	7.6%	23.8%	271,157	187,800	6.1%
環境学	55	12	3.0%	21.8%	146,576	95,300	3.1%
複合領域	168	38	9.6%	22.6%	422,209	296,100	9.7%
総合人文社会	2	0	0.0%	0.0%	0	0	0.0%
人文学	24	11	2.8%	45.8%	39,159	28,000	0.9%
社会科学	49	15	3.8%	30.6%	94,739	64,400	2.1%
総合理工	150	29	7.4%	19.3%	422,987	281,700	9.2%
数物系科学	162	35	8.9%	21.6%	434,734	309,500	10.1%
化学	168	34	8.6%	20.2%	436,605	309,000	10.1%
工学	348	77	19.5%	22.1%	900,752	614,900	20.1%
総合生物	71	14	3.6%	19.7%	165,109	116,100	3.8%
生物学	103	22	5.6%	21.4%	243,359	177,400	5.8%
農学	106	26	6.6%	24.5%	278,905	189,600	6.2%
医歯薬学	247	51	12.9%	20.6%	570,694	384,700	12.6%
合計	1,779	394	100.0%	22.1%	4,426,985	3,054,500	100%

⑦若手研究(B)

区分	応募件数	採択件数	全体比	採択率	採択課題の 応募研究経費(千円)	配分額(千円)	全体比
情報学	885	272	4.5%	30.7%	525,480	339,900	4.0%
環境学	318	93	1.5%	29.1%	219,445	146,550	1.7%
複合領域	1,760	523	8.6%	29.7%	1,144,190	738,500	8.8%
総合人文社会	99	33	0.5%	33.3%	48,192	31,350	0.4%
人文学	1,039	351	5.8%	33.8%	478,321	305,950	3.6%
社会科学	1,905	632	10.4%	33.2%	866,278	559,350	6.7%
総合理工	446	126	2.1%	28.3%	356,131	238,550	2.8%
数物系科学	1,091	326	5.4%	29.8%	661,501	421,250	5.0%
化学	627	181	3.0%	28.8%	494,082	332,300	4.0%
工学	1,769	504	8.3%	28.5%	1,215,431	809,250	9.6%
総合生物	693	200	3.3%	28.9%	490,812	323,100	3.8%
生物学	770	212	3.5%	27.6%	506,700	345,900	4.1%
農学	997	278	4.6%	27.8%	642,139	428,800	5.1%
医歯薬学	7,934	2,350	38.7%	29.6%	5,291,855	3,378,050	40.2%
合計	20,330	6,079	100.0%	29.9%	12,940,554	8,398,800	100%

⑧挑戦の萌芽研究

区分	応募件数	採択件数	全体比	採択率	採択課題の 応募研究経費(千円)	配分額(千円)	全体比
情報学	627	164	4.6%	26.2%	387,914	224,100	4.1%
環境学	407	102	2.8%	25.1%	266,301	166,000	3.1%
複合領域	1,571	413	11.5%	26.3%	1,006,343	588,200	10.8%
総合人文社会	62	18	0.5%	29.0%	34,692	19,600	0.4%
人文学	489	143	4.0%	29.2%	251,880	143,900	2.7%
社会科学	850	245	6.8%	28.8%	447,839	255,400	4.7%
総合理工	612	152	4.2%	24.8%	450,094	278,600	5.1%
数物系科学	637	164	4.6%	25.7%	397,428	242,300	4.5%
化学	778	192	5.4%	24.7%	556,253	347,500	6.4%
工学	1,719	430	12.0%	25.0%	1,198,568	741,500	13.7%
総合生物	448	111	3.1%	24.8%	298,557	183,800	3.4%
生物学	624	154	4.3%	24.7%	404,541	256,100	4.7%
農学	1,130	282	7.9%	25.0%	738,708	456,500	8.4%
医歯薬学	3,911	1,012	28.3%	25.9%	2,612,675	1,522,600	28.1%
合計	13,865	3,582	100.0%	25.8%	9,051,793	5,426,100	100.0%

⑨奨励研究

区分	応募件数	採択件数	全体比	採択率	採択課題の 応募研究経費(千円)	配分額(千円)	全体比
人文社会系	1,502	283	39.7%	18.8%	1,069,616	131,100	37.4%
理工系	874	157	22.1%	18.0%	696,365	80,800	23.1%
生物系	1,500	272	38.2%	18.1%	1,179,788	138,254	39.5%
合計	3,876	712	100%	18.4%	2,945,769	350,154	100%

⑩研究成果公開促進費

区分	応募件数	採択件数	全体比	採択率	採択課題の 応募研究経費(千円)	配分額(千円)	全体比
人文・社会系	38	9	2.3%	23.7%	29,451	27,400	3.9%
人文科学系	385	154	39.1%	40.0%	399,748	302,300	42.5%
社会科学系	269	110	27.9%	40.9%	223,107	175,400	24.6%
理工系	75	35	8.9%	46.7%	68,237	50,100	7.0%
生物系	113	55	14.0%	48.7%	141,138	103,900	14.6%
広領域	84	31	7.9%	36.9%	98,764	79,900	11.2%
合計	964	394	100%	40.9%	960,445	711,600	100%

うち「国際情報発信強化」

区分	応募件数	採択件数	全体比	採択率	採択課題の 応募研究経費(千円)	配分額(千円)	全体比
人文・社会系	38	9	17.0%	23.7%	29,451	27,400	6.8%
理工系	22	14	26.4%	63.6%	184,917	184,100	45.6%
生物系	47	28	52.8%	59.6%	178,267	174,800	43.3%
広領域	8	2	3.8%	25.0%	17,700	17,600	4.4%
合計	115	53	100%	46.1%	410,335	403,900	100%

うち「学術図書」

区分	応募件数	採択件数	全体比	採択率	採択課題の 応募研究経費(千円)	配分額(千円)	全体比
人文科学系	336	130	48.1%	38.7%	265,336	213,300	49.7%
社会科学系	249	100	37.0%	40.2%	164,044	131,200	30.6%
理工系	30	10	3.7%	33.3%	20,890	16,300	3.8%
生物系	16	6	2.2%	37.5%	19,189	14,700	3.4%
広領域	55	24	8.9%	43.6%	63,374	53,400	12.5%
合計	686	270	100%	39.4%	532,833	428,900	100%

うち「データベース」

区分	応募件数	採択件数	全体比	採択率	採択課題の 応募研究経費(千円)	配分額(千円)	全体比
人文科学系	49	24	33.8%	49.0%	134,412	89,000	31.5%
社会科学系	20	10	14.1%	50.0%	59,063	44,200	15.6%
理工系	23	11	15.5%	47.8%	47,347	33,800	12.0%
生物系	50	21	29.6%	42.0%	121,949	89,200	31.6%
広領域	21	5	7.0%	23.8%	35,390	26,500	9.4%
合計	163	71	100%	43.6%	398,161	282,700	100%

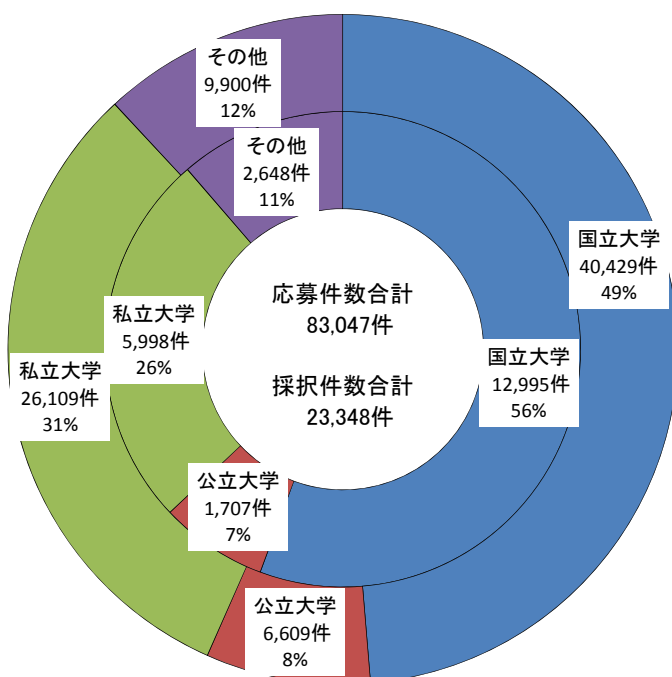
(3) 研究機関種別の応募・採択等の状況

区分	応募件数	採択件数	採択率	配分額(千円)		
				直接経費	間接経費	合計
国立大学	40,429	12,995	32.1%	36,824,500	11,047,350	47,871,850
公立大学	6,609	1,707	25.8%	3,207,500	962,250	4,169,750
私立大学	26,109	5,998	23.0%	10,566,800	3,170,040	13,736,840
その他	9,900	2,648	26.7%	6,669,400	2,000,820	8,670,220
短期大学、 高等専門学校	2,680	338	12.6%	513,800	154,140	667,940
大学共同利用機関法人	826	285	34.5%	996,900	299,070	1,295,970
国公立試験研究機関	1,002	317	31.6%	623,800	187,140	810,940
特殊法人、 独立行政法人等	4,532	1,441	31.8%	3,840,000	1,152,000	4,992,000
一般社団法人、 一般財団法人	722	232	32.1%	578,100	173,430	751,530
企業等の研究所	138	35	25.4%	116,800	35,040	151,840
合計	83,047	23,348	28.1%	57,268,200	17,180,460	74,448,660

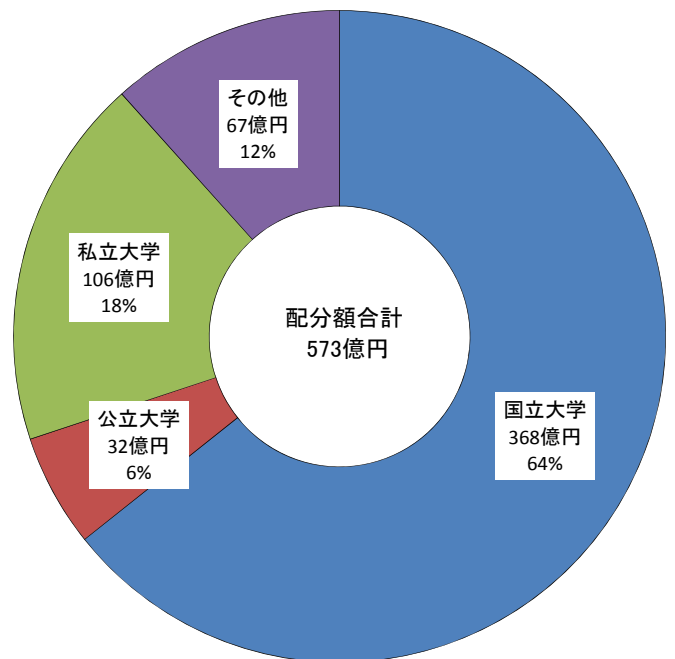
※対象:「特別推進研究」、「基盤研究(S・A・B・C)」、「挑戦的萌芽研究」、「若手研究(A・B)」

応募・採択件数

※外円は応募件数、内円は採択件数



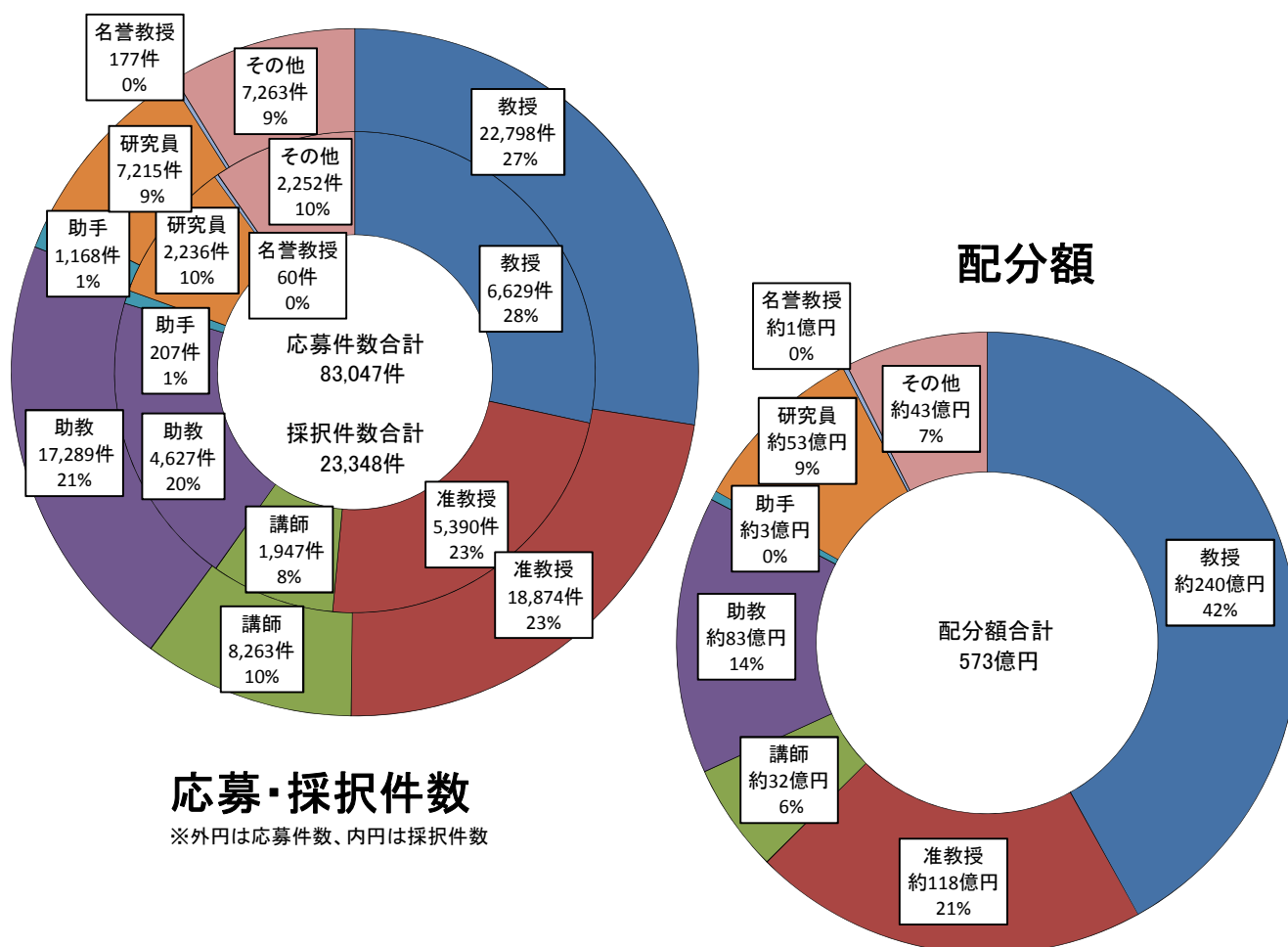
配分額



(4) 職種別の応募・採択等の状況

区分	応募件数	採択件数	採択率	配分額(千円)
教授	22,798	6,629	29.1%	24,012,100
准教授	18,874	5,390	28.6%	11,808,500
講師	8,263	1,947	23.6%	3,238,600
助教	17,289	4,627	26.8%	8,265,500
助手	1,168	207	17.7%	272,200
研究員	7,215	2,236	31.0%	5,266,100
名誉教授	177	60	33.9%	136,800
その他	7,263	2,252	31.0%	4,268,400
合計	83,047	23,348	28.1%	57,268,200

※対象:「特別推進研究」、「基盤研究(S・A・B・C)」、「挑戦の萌芽研究」、「若手研究(A・B)」

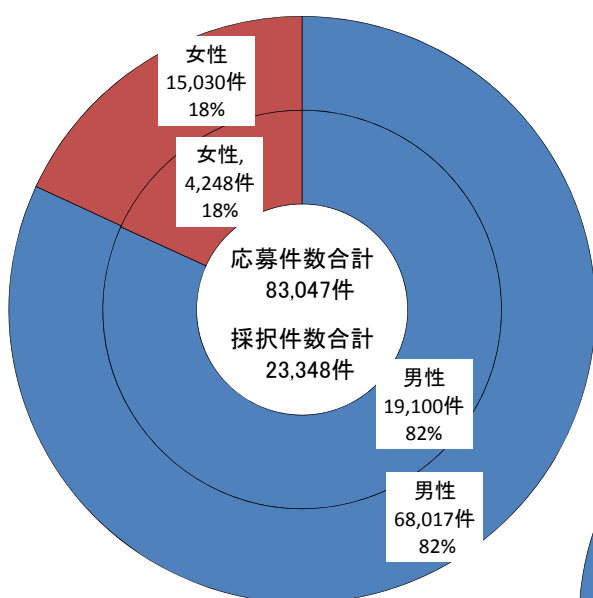


※円グラフに表示されている割合・値については、四捨五入のために、合計が100%や合計値にならないことがある。

(5) 男女別の応募・採択等の状況

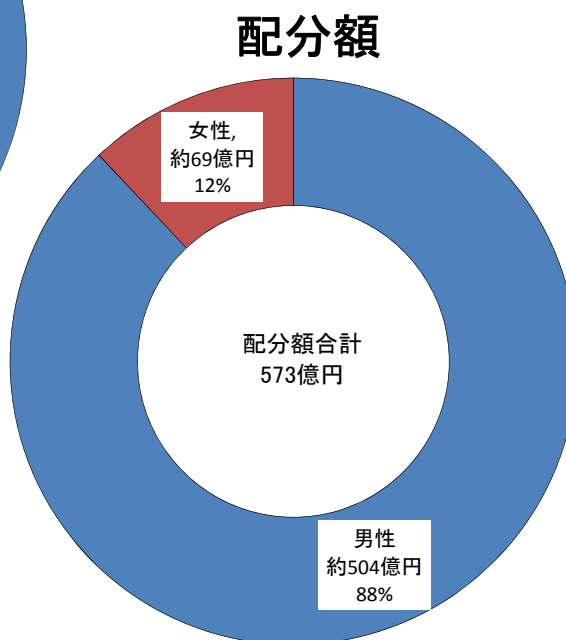
区分	応募件数	採択件数	採択率	配分額(千円)
男性	68,017	19,100	28.1%	50,377,800
女性	15,030	4,248	28.3%	6,890,400
合計	83,047	23,348	28.1%	57,268,200

※対象:「特別推進研究」、「基盤研究(S・A・B・C)」、「挑戦的萌芽研究」、「若手研究(A・B)」



応募・採択件数

※外円は応募件数、内円は採択件数

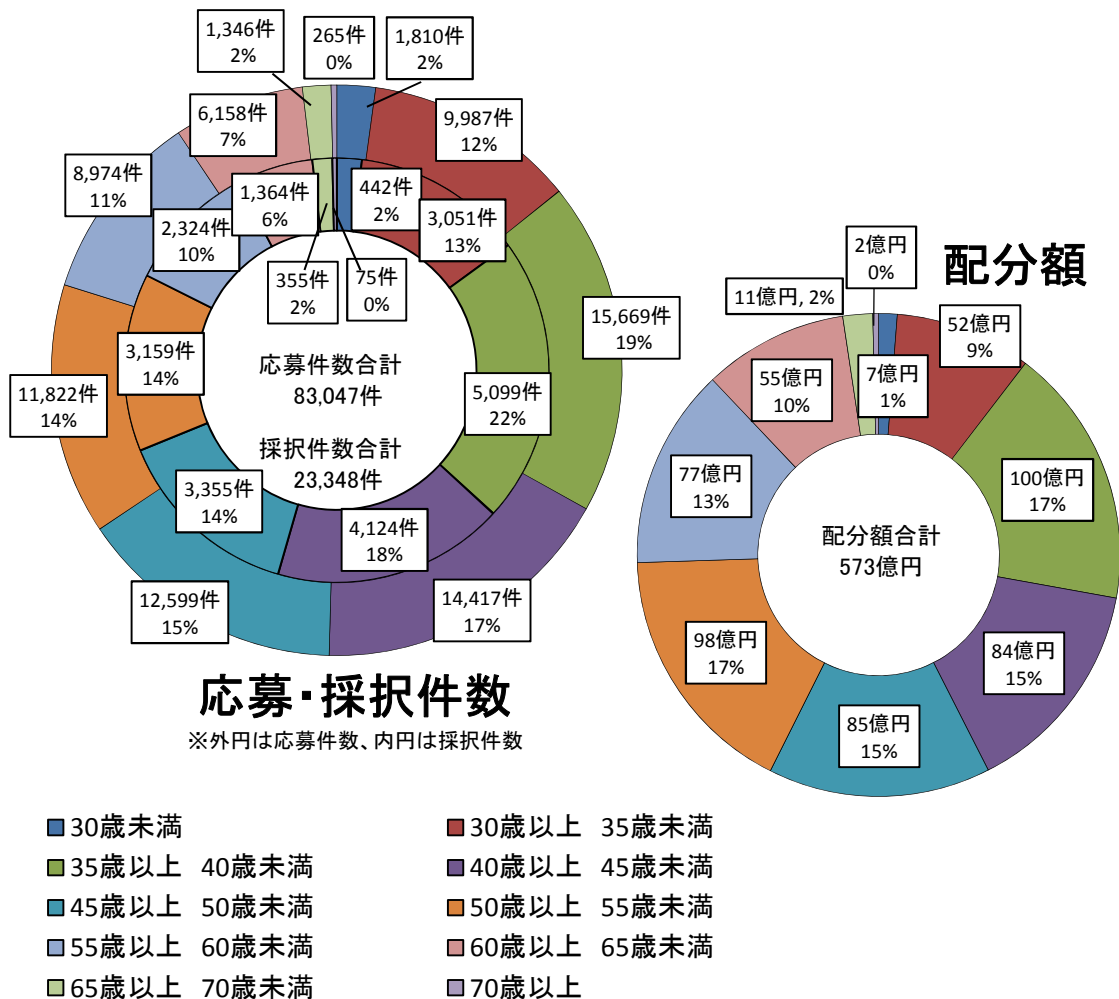


配分額

(6) 年齢別の応募・採択等の状況

区分	応募件数	採択件数	採択率	配分額(千円)
30歳未満	1,810	442	24.4%	707,400
30歳以上 35歳未満	9,987	3,051	30.5%	5,244,700
35歳以上 40歳未満	15,669	5,099	32.5%	10,005,400
40歳以上 45歳未満	14,417	4,124	28.6%	8,381,500
45歳以上 50歳未満	12,599	3,355	26.6%	8,535,300
50歳以上 55歳未満	11,822	3,159	26.7%	9,784,800
55歳以上 60歳未満	8,974	2,324	25.9%	7,694,900
60歳以上 65歳未満	6,158	1,364	22.2%	5,546,700
65歳以上 70歳未満	1,346	355	26.4%	1,147,600
70歳以上	265	75	28.3%	219,900
合計	83,047	23,348	28.1%	57,268,200

※対象:「特別推進研究」、「基盤研究(S・A・B・C)」、「挑戦的萌芽研究」、「若手研究(A・B)」

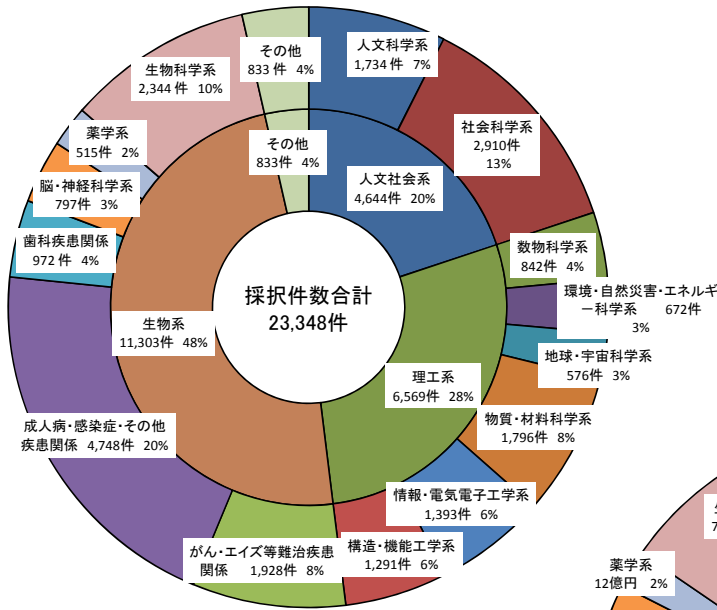


※円グラフに表示されている割合・値については、四捨五入のために、合計が100%や合計値にならないことがある。

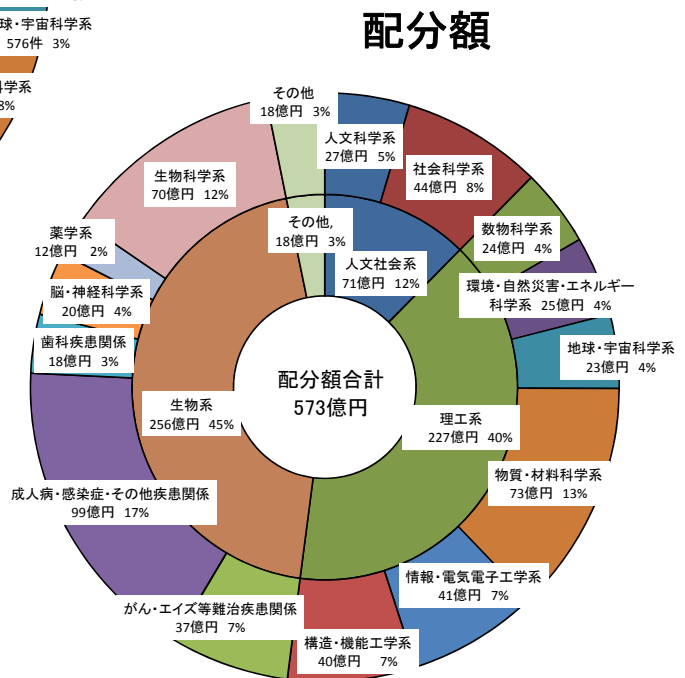
(7) 研究分野別の応募・採択等の状況

分野名		応募件数		採択件数		配分額(千円)	
人文社会系	人文科学系	5,365	14,619	1,734	4,644	2,660,450	7,087,250
	社会科学系	9,254		2,910		4,426,800	
理工系	数物科学系	2,958	24,677	842	6,569	2,439,900	22,717,500
	環境・自然災害・エネルギー科学系	2,585		672		2,507,050	
	地球・宇宙科学系	2,182		576		2,327,700	
	物質・材料科学系	7,084		1,796		7,310,750	
	情報・電気電子工学系	5,056		1,393		4,102,300	
	構造・機能工学系	4,813		1,291		4,029,800	
生物系	がん・エイズ等難治疾患関係	6,986	40,863	1,928	11,303	3,712,850	25,636,800
	成人病・感染症・その他疾患関係	16,721		4,748		9,873,150	
	歯科疾患関係	3,429		972		1,847,450	
	脳・神経科学系	2,878		797		1,999,700	
	薬学系	1,919		515		1,173,200	
	生物科学系	8,931		2,344		7,030,450	
その他		2,889	2,889	833	833	1,826,650	1,826,650
合計		83,047	83,047	23,348	23,348	57,268,200	57,268,200

※対象:「特別推進研究」、「基盤研究(S・A・B・C)」、「挑戦的萌芽研究」、「若手研究(A・B)」



採択件数



配分額

※円グラフに表示されている割合・値については、四捨五入のために、合計が100%や合計値にならないことがある。